

## АКТ

**ГОСУДАРСТВЕННОЙ ИСТОРИКО-КУЛЬТУРНОЙ ЭКСПЕРТИЗЫ** документации, за исключением научных отчетов о выполненных археологических полевых работах, содержащей результаты исследований, в соответствии с которыми определяется наличие или отсутствие объектов, обладающих признаками объекта культурного наследия, на земельных участках, подлежащих воздействию земляных, строительных, мелиоративных, хозяйственных работ, предусмотренных статьей 25 Лесного кодекса Российской Федерации работ по использованию лесов (за исключением работ, указанных в пунктах 3, 4 и 7 части 1 статьи 25 Лесного кодекса Российской Федерации) и иных работ на земельном участке по объекту: «Реконструкция тяговой подстанции №22 по адресу ул.Красных Партизан д.6А, в г. Нижний Новгород».

Настоящее заключение государственной историко-культурной экспертизы оформлено в виде акта в соответствии с Федеральным законом от 25.06.2002 № 73-ФЗ «Об объектах культурного наследия (памятниках истории и культуры) народов Российской Федерации» (далее - Закон № 73-ФЗ), Положением о государственной историко-культурной экспертизе, утвержденным постановлением Правительства Российской Федерации от 25.04.2024 г. № 530 (далее - Положение о ГИКЭ) в электронном виде и подписано усиленной квалифицированной электронной подписью.

### **1. Дата начала и дата окончания проведения экспертизы.**

- дата начала: 03.03.2026.
- дата окончания: 04.03.2026.

### **2. Место проведения экспертизы - г. Воронеж.**

**3. Заказчик экспертизы – ООО «АРХЕОПОИСК».** Адрес местонахождения: г. Нижегородская область, г. Нижний Новгород, ул. Ошарская д.80, П8, офис 2. ИНН: 5262390741. ОГРН 1235200008977. Директор Корабельников И.И.

### **4. Сведения об эксперте:**

- фамилия, имя, отчество - Скоробогатов Андрей Михайлович;
  - образование - высшее, специальность – учитель истории, социальный педагог по специальности «история», кандидат исторических наук;
  - стаж работы - 19 лет;
  - место работы и должность – самозанятый, эксперт по проведению государственной историко-культурной экспертизы;
  - реквизиты аттестации - приказ Министерства культуры Российской Федерации от 23.10.2025 № 1909 «Об аттестации экспертов по проведению государственной историко-культурной экспертизы»;
- объекты экспертизы:
- документация, за исключением научных отчетов о выполненных археологических полевых работах, содержащая результаты исследований, в

соответствии с которыми определяется наличие или отсутствие объектов, обладающих признаками объекта культурного наследия, на земельных участках, подлежащих воздействию земляных, строительных, мелиоративных и (или) хозяйственных работ, предусмотренных статьей 25 Лесного кодекса Российской Федерации работ по использованию лесов (за исключением работ, указанных в пунктах 3, 4 и 7 части 1 статьи 25 Лесного кодекса Российской Федерации) и иных работ;

- разделы об обеспечении сохранности объекта культурного наследия, включенного в реестр, выявленного объекта культурного наследия, входящие в состав проектной или иной документации, проекты обеспечения сохранности указанных объектов при проведении земляных, строительных, мелиоративных, хозяйственных работ, указанных в статье 30 Федерального закона от 25.06.2002 № 73-ФЗ «Об объектах культурного наследия (памятниках истории и культуры) народов Российской Федерации» работ по использованию лесов и иных работ, включающие оценку воздействия таких работ на указанные объекты и содержащие меры по обеспечению сохранности указанных объектов при проведении таких работ в границах территорий указанных объектов либо на земельном участке, непосредственно связанном с земельным участком в границах территорий указанных объектов.

**5. Информация о том, что в соответствии с законодательством Российской Федерации эксперт несёт ответственность за достоверность сведений, изложенных в заключении.**

Эксперт признает свою ответственность за соблюдение принципов проведения экспертизы, установленных статьей 29 Федерального закона от 25.06.2002 г. №73-ФЗ «Об объектах культурного наследия (памятниках истории и культуры) народов Российской Федерации»; за достоверность сведений, изложенных в заключении экспертизы и обязуется выполнять требования пункта 18 Положения о государственной историко-культурной экспертизе, утвержденного постановлением Правительства Российской Федерации от 25.04.2024 г. № 530.

**6. Отношения к заказчику:**

Эксперт:

- не имеет родственных связей с заказчиком (его должностными лицами, работниками);

- не состоит в трудовых отношениях с заказчиком;

- не имеет долговых или иных имущественных обязательств перед заказчиком;

- не владеет ценными бумагами, акциями (долями участия, паями в уставных капиталах) заказчика;

- не заинтересован в результатах исследований и решений, вытекающих из настоящего экспертного заключения, с целью получения выгоды в виде денег, ценностей, иного имущества, услуг имущественного характера или имущественных прав для себя или третьих лиц.

Заказчик экспертизы (его должностные лица или работники) не имеют долговых или иных имущественных обязательств перед экспертом.

## **7. Цели и объекты экспертизы.**

- Цель экспертизы:

в соответствии со ст. 28 Федерального закона от 25.06.2002 № 73-ФЗ «Об объектах культурного наследия (памятниках истории и культуры) народов Российской Федерации» - определение наличия или отсутствия объектов археологического наследия либо объектов, обладающих признаками объекта археологического наследия, на земельных участках, подлежащих воздействию земляных, строительных, мелиоративных, хозяйственных работ на земельном участке по объекту: «Реконструкция тяговой подстанции №22 по адресу ул.Красных Партизан д.6А, в г. Нижний Новгород».

- Объект экспертизы:

в соответствии с пп. з) п. 8 Положения – документация, за исключением научных отчетов о выполненных археологических полевых работах, содержащая результаты исследований, в соответствии с которыми определяется наличие или отсутствие объектов, обладающих признаками объекта культурного наследия, на земельных участках, подлежащих воздействию земляных, строительных, мелиоративных, хозяйственных работ, предусмотренных статьей 25 Лесного кодекса Российской Федерации работ по использованию лесов (за исключением работ, указанных в пунктах 3, 4 и 7 части 1 статьи 25 Лесного кодекса Российской Федерации) и иных работ на земельном участке по объекту: «Реконструкция тяговой подстанции №22 по адресу ул.Красных Партизан д.6А, в г. Нижний Новгород».

## **8. Перечень документов, представленных заявителем.**

- «Документация, содержащая результаты исследований, в соответствии с которыми определяется наличие или отсутствие объектов, обладающих признаками объекта культурного наследия, на земельных участках, подлежащих воздействию земляных, строительных, мелиоративных, хозяйственных работ, предусмотренных статьей 25 Лесного кодекса Российской Федерации работ по использованию лесов (за исключением работ, указанных в пунктах 3, 4 и 7 части 1 статьи 25 Лесного кодекса Российской Федерации) и иных работ на земельном участке по объекту: «Реконструкция тяговой подстанции №22 по адресу ул.Красных Партизан д.6А, в г. Нижний Новгород». Исполнитель: Чернышева Е.Е. Нижний Новгород, 2026.

Документация состоит из одного тома текстовой части (22 с.), включая приложение 1 на четырех страницах, Альбома иллюстраций (64 рис.) и копии открытого листа (всего 62 с.).

- Копия письма Управления государственной охраны объектов культурного наследия Нижегородской области от 03.02.2026 г. № Исх-518-46934/26 «О предоставлении информации о наличии или отсутствии объектов культурного наследия на земельном участке».

## **9. Сведения об обстоятельствах, повлиявших на процесс проведения и результаты экспертизы.**

Обстоятельств, повлиявших на процесс проведения и результаты экспертизы, не имеется.

Дополнительных сведений, которые могли бы повлиять на процесс проведения и результаты экспертизы, не поступало.

## **10. Сведения о проведенных исследованиях с указанием примененных методов, объема и характера выполненных работ и их результатов.**

В процессе проведения экспертизы был выполнен анализ действующего законодательства в сфере охраны и сохранения объектов культурного наследия.

Для экспертизы привлечены необходимые данные и источники, дополняющие информацию о земельных участках с точки зрения обнаружения объектов культурного наследия и объектов, обладающих признаками объекта культурного наследия. Особое внимание уделялось картографическим материалам, данным дистанционного зондирования земной поверхности землеотвода, материалам полевых и историко-архивных исследований прошлых лет, в том числе на территориях, близких по физико-географическим характеристикам. Имеющийся и привлеченный материал достаточен для подготовки заключения государственной историко-культурной экспертизы.

Экспертом проведена оценка обоснованности выводов, представленных в заключении Документации.

Результаты исследований, проведенных в рамках государственной историко-культурной экспертизы, оформлены в виде Акта.

Примечания:

- Оценка соответствия проведенных полевых археологических работ требованиям их научной регламентации, установленной Российской Академии наук не проводилась, т.к. данные документы и материалы, в соответствии со ст. 30 Федерального закона от 25.06.2002 г. № 73-ФЗ, не подлежат государственной историко-культурной экспертизе.

### **11.1 Факты и сведения, выявленные и установленные в результате проведения экспертизы. Общие сведения о проведенных работах.**

В январе 2026 года экспедицией ООО «АРХЕОПОИСК» была проведена археологическая разведка в границах земельного участка, подлежащего хозяйственному освоению, по объекту: «Реконструкция тяговой подстанции №22 по адресу ул. Красных Партизан д.6А, в г. Нижний Новгород».

Археологические разведки проведены в рамках государственной историко-культурной экспертизы в целях выявления объектов археологического наследия, уточнения сведений и планирования мероприятий по обеспечению их сохранности.

Основание для проведения работ и источники финансирования:

– открытый лист № Р018-00103-00/04200265, выданный Министерством культуры Российской Федерации на имя Чернышевой Елены Евгеньевны 27.01.2026года.

– договор № РП-928/15/12/2025 от 15 декабря 2025 г. между ООО «АРХЕОПОИСК» и ООО «КЭП».

Объект представляет собой линейный участок протяженностью 2 425 м и шириной 4-9 м, состоящий из двух отрезков 1319 м и 1106 м шириной 4-9 м.

Проведен визуальный осмотр местности. На участке заложено 4 разведочных шурфа размерами 2х1 м каждый, общая площадь земляных работ – 8 м<sup>2</sup>.

Согласно письму Управления государственной охраны объектов культурного наследия Нижегородской области от 03.02.2026 г. № Исх-518-46934/26 «О предоставлении информации о наличии или отсутствии объектов культурного наследия на земельном участке», сообщается следующее.

На обследуемом земельном участке объекты культурного наследия, включенные в Единый государственный реестр объектов культурного наследия (памятников истории и культуры) народов Российской Федерации, выявленные объекты культурного наследия отсутствуют. Рассматриваемый земельный участок, согласно приложенной к запросу схеме, располагается вне границ зон охраны и защитных зон объектов культурного наследия.

Сообщается также, что Управление не имеет данных об отсутствии на Земельном участке проектируемых работ по строительству трамвайных путей объектов, обладающих признаками объекта культурного наследия в соответствии со статьей 3 Федерального закона от 25.06.2002 №73-ФЗ «Об объектах культурного наследия (памятниках истории и культуры) народов Российской Федерации» (далее-Федеральный закон №73-ФЗ).

Ближайшие известные памятники археологии расположены на некотором удалении от обследуемого объекта:

Нижний Новгород. Селище 23 (Садовое 1), 14-17 вв. Расположено в 3,4 км к Ю от участка обследования, в Автозаводском районе города, в 0,82 км к ЮВ от пересечения ул. Аркадия Гайдара и Садовая, на северном берегу старичного озера Зеркальное, на левом берегу р. Ока, в 3,6 км к СВ от моста через реку, на территории садового товарищества.

Нижний Новгород. Местонахождение 13 (Монастырская), неолит. Расположено в 2,75 км к ЮВ от участка обследования, в Автозаводском районе города, близ бывшей деревни. Монастырская (Монастырка), на левом берегу р. Ока.

Прочие известные памятники археологии расположены на значительном удалении от участка обследования и проектируемым строительством не затрагиваются.

## **11.2 Методика проведения полевых работ.**

В соответствии с Положением о порядке проведения археологических полевых работ и составления научной отчетной документации, утвержденным постановлением Бюро Отделения историко-филологических наук Российской академии наук от 12 апреля 2023 г. № 15, были выполнены следующие работы: архивные изыскания, визуальное обследование, шурфовочные работы и камеральная обработка.

#### 1. Предварительный этап.

Проведена работа с историко-библиографическими, архивными и музейными материалами, касающихся объектов археологического наследия и территории, на которой проводились исследования, а также с учетной документацией об объектах археологического наследия, расположенных на территории проведения разведочных работ, в органах охраны памятников.

Для выявления культурного слоя населенных пунктов и иных объектов, возраст которых превышает 100 лет, привлекались исторические карты: План Генерального межевания Балахнинского уезда 1792 г., План Генерального межевания Балахнинского уезда 1800 г., Менде Нижегородской губернии 1850 г., аэрофотосъёмка г. Нижний Новгород 1967 г.

#### 2. Полевой этап.

Проведено визуальное обследование местности с целью поиска объектов археологического наследия. В силу того, что участок обследования расположен на территории активного хозяйственного освоения, сбор подъёмного материала был не целесообразен, так как дневная поверхность участка была значительно нарушена.

Фотографическая фиксация участка обследования производилась с наиболее полной и точной передачей особенности рельефа и топографической ситуации. При фотографировании использовалась 3 метровая масштабная рейка.

Согласно п. 3.12 Положения, количество заложенных шурфов составляло не менее одного шурфа на 1 на площадные объекты и не менее одного шурфа на 1 км при обследовании линейного объекта. Количество шурфов определялось таким расчетом, чтобы обеспечить выявление всех объектов археологического наследия в границах обследуемых земельных участков.

Места закладки шурфов выбирались с учётом существующей ландшафтно-топографической ситуации, архивных библиографических и картографических данных: так как участок обследования расположен в границах существующего населённого пункта предпочтение отдавалось местам, свободным от застройки в течении последнего столетия, при наличии использовались планы коммуникаций, предоставленные Заказчиком.

Для каждого шурфа определены географические координаты при помощи GPS-навигатора GARMIN eTrex 10 в системе WGS-84.

Нумерация шурфов и точек фотофиксации сквозная. Глубина шурфов включала всю толщу почвенного горизонта. Раскопки шурфов

осуществлялись по пластам 0,2 м. За условный репер при разборе напластований в шурфах принимался северо-западный угол. Так как работы проводились при температуре ниже 0°, в соответствии с пунктом 3.19 «Положения о порядке проведения археологических полевых работ и составления научной отчётной документации» №15 от 12.04.2023 г., при закладке шурфов был установлен закрытый павильон с искусственным отоплением и освещением. Для равномерного освещения стенок шурфов, при фотографировании в солнечную погоду использовался экран. После окончания разведочных работ шурфы были засыпаны. Фотофиксация мест закладки шурфов, полностью раскопанного шурфа и после его засыпки, выполнена с одного ракурса и с включением окружающего пейзажа.

В ходе работ держатель Открытого листа вел полевой дневник, в который заносилась вся необходимая информация о процессе полевых исследований.

### 3. Камеральный этап.

Подготовлены фотоматериалы. Написан текст научного отчета, сформирован альбом иллюстраций.

## **11.3 Описание основных результатов полевых археологических исследований.**

Сотрудниками ООО «АРХЕОПОИСК» в январе 2026 г. был обследован земельный участок, подлежащий хозяйственному освоению, по объекту: «Реконструкция тяговой подстанции №22 по адресу ул.Красных Партизан д.6А, в г. Нижний Новгород. Объект представляет собой линейный участок протяжённостью 2 425 м и шириной 4-9 м, состоящий из двух отрезков 1319 м и 1106 м шириной 4-9 м.

Участок обследования расположен на первой надпойменной террасе левого берега р. Ока, пересекает искусственный водоём – Автозаводской канал. Участок имеет сложную линейную конфигурацию и состоит из двух отрезков. Отрезок 1 вытянут по линии ВСВ-ЗЮЗ и проходит от территории Трамвайного депо №3 по Молодёжному проспекту на ЗЮЗ до пересечения с улицей Красных партизан и заканчивается у дома 6А по этой улице. Отрезок 2 вытянут по линии ССВ-ЮЮЗ и проходит от дома 6А по улице Красных партизан, с ответвлениями к дому 6В по той же улице и к дому 44 по /Молодёжному пр-ту. Маршрут отрезка далее проходит на север, по улице Красных партизан, параллельно трамвайным путям, пересекает проспект Ленина и заканчивается к западу от дома 18 по ул. Красных Партизан. Отрезок также имеет ответвление на запад, пересекающее Автозаводской канал, ведущее к дому 29 по ул. Красных Партизан. На момент проведения обследования участок проходит по улицам городского значения и их обочинам, по трамвайным путям и территории гаражных кооперативов.

Проведена фотографическая съёмка участка обследования с 15 точек, в достаточном объеме для представления ситуации в иллюстративной части

отчета. Подъемного материала, обнаружения насыпей, сооружений, имеющих признаки объекта археологического наследия не обнаружено.

На земельном участке было заложено 4 (четыре) разведочных археологических шурфа общей площадью 8 кв. м. Признаков культурного слоя и находок в шурфах не обнаружено. Подробная характеристика шурфов приводится в Приложении (Документации) к настоящему Акту.

Экспертом установлено, что количество шурфов достаточно для определения наличия или отсутствия ОАН на заявленной территории обследования. Шурфовочные работы не дали наличия культурного слоя. Находок в шурфах обнаружено не было.

## **12. Перечень документов и материалов, собранных и полученных при проведении экспертизы, а также использованной для нее специальной, технической и справочной литературы.**

- «Документация, содержащая результаты исследований, в соответствии с которыми определяется наличие или отсутствие объектов, обладающих признаками объекта культурного наследия, на земельных участках, подлежащих воздействию земляных, строительных, мелиоративных, хозяйственных работ, предусмотренных статьей 25 Лесного кодекса Российской Федерации работ по использованию лесов (за исключением работ, указанных в пунктах 3, 4 и 7 части 1 статьи 25 Лесного кодекса Российской Федерации) и иных работ на земельном участке по объекту: «Реконструкция тяговой подстанции №22 по адресу ул.Красных Партизан д.6А, в г. Нижний Новгород». Исполнитель: Чернышева Е.Е. Нижний Новгород, 2026.

- Копия письма Управления государственной охраны объектов культурного наследия Нижегородской области от 03.02.2026 г. № Исх-518-46934/26 «О предоставлении информации о наличии или отсутствии объектов культурного наследия на земельном участке».

- Федеральный закон «Об объектах культурного наследия (памятниках истории и культуры) народов Российской Федерации» от 25.06.2002 № 73-ФЗ (ред. от 26.12.2024).

- Положение о государственной историко-культурной экспертизе, утвержденное постановлением Правительства Российской Федерации от 25.04.2024 г. № 530.

- Положение о порядке проведения археологических полевых работ и составления научной отчетной документации (утверждено постановлением Бюро Отделения историко-филологических наук Российской академии наук от 12 апреля 2023 г. № 15).

- Единый государственный реестр объектов культурного наследия (памятников истории и культуры) народов Российской Федерации.

- Постановление Правительства Российской Федерации от 30 декабря 2023 г. № 2418 «Об особенностях порядка определения наличия или отсутствия объектов, обладающих признаками объекта археологического наследия, на территориях, подлежащих воздействию изыскательских,

земляных, строительных, мелиоративных, хозяйственных работ, указанных в статье 30 Федерального закона “Об объектах культурного наследия (памятниках истории и культуры) народов Российской Федерации”, работ по использованию лесов и иных работ».

- Закон Нижегородской области от 02.02.2016 г. № 14-3 «Об объектах культурного наследия (памятниках истории и культуры) народов Российской Федерации, расположенных в Нижегородской области».

- Перечень объектов культурного наследия Нижегородской области - официальный сайт Правительства Нижегородской области.

- Данные дистанционного зондирования земной поверхности – Программа SAS.Planet;

- Публичная кадастровая карта. Адрес сайта: <https://pkk.rosreestr.ru>.

### **13. Обоснования вывода экспертизы.**

1. Историко-культурные исследования, результаты которых изложены в представленной на экспертизу документации, содержащей результаты исследований, в соответствии с которыми определяется наличие или отсутствие объектов, обладающих признаками объекта культурного наследия, на земельных участках, подлежащих воздействию земляных, строительных, мелиоративных, хозяйственных работ, предусмотренных статьей 25 Лесного кодекса Российской Федерации работ по использованию лесов (за исключением работ, указанных в пунктах 3, 4 и 7 части 1 статьи 25 Лесного кодекса Российской Федерации) и иных работ на земельном участке по объекту: «Реконструкция тяговой подстанции №22 по адресу ул.Красных Партизан д.6А, в г. Нижний Новгород», были проведены в полном объеме, согласно существующим нормативным, правовым и научно-методическим требованиям, что подтверждается представленной документацией.

2. На земельных участках по объекту: «Реконструкция тяговой подстанции №22 по адресу ул.Красных Партизан д.6А, в г. Нижний Новгород», объекты археологического наследия, включенные в единый государственный реестр объектов культурного наследия (памятников истории и культуры) народов Российской Федерации, выявленные объекты археологического наследия, состоящие на момент обследования на учете в областном органе охраны объектов культурного наследия, отсутствуют.

3. При проведении археологического обследования (разведки) на земельных участках по объекту: «Реконструкция тяговой подстанции №22 по адресу ул.Красных Партизан д.6А, в г. Нижний Новгород» установлено отсутствие на участках, подлежащих хозяйственному освоению, объектов, обладающих признаками объектов культурного наследия.

### **14. Выводы экспертизы.**

На основании представленной заявителем документации и по результатам дополнительных исследований, проведенных в ходе экспертизы, в связи с отсутствием объектов, обладающих признаками объектов археологического наследия, выявленных объектов археологического наследия, объектов археологического наследия, включенных в единый

государственный реестр объектов культурного наследия (памятников истории и культуры) народов Российской Федерации на земельных участках, отведенных под объект: «Реконструкция тяговой подстанции №22 по адресу ул.Красных Партизан д.6А, в г. Нижний Новгород» проведение земляных, строительных и (или) хозяйственных работ и иных работ на указанных земельных участках, подлежащих воздействию земляных, строительных и (или) хозяйственных и иных работ, возможно (**положительное заключение**).

В случае обнаружения в ходе проведения изыскательских, проектных, земляных, строительных, мелиоративных, хозяйственных работ, работ по использованию лесов (за исключением работ, указанных в пунктах 3, 4 и 7 части 1 статьи 25 Лесного кодекса Российской Федерации) и иных работ объекта, обладающего признаками объекта археологического наследия, в соответствии с пунктом 4 статьи 36 Федерального закона от 25.06.2002 г. №73-ФЗ, заказчик указанных работ, технический заказчик (застройщик) объекта капитального строительства, лицо, проводящее указанные работы, обязаны незамедлительно приостановить указанные работы и в течение трех дней со дня обнаружения такого объекта направить в региональный орган охраны объектов культурного наследия письменное заявление об обнаруженном объекте культурного наследия.

**15. Настоящее экспертное заключение (акт государственной историко-культурной экспертизы) оформлено в электронном виде и подписано усиленной квалифицированной электронной подписью.**

**16. Перечень приложений к Акту.**

К настоящему экспертному заключению (акту государственной историко-культурной экспертизы) приложен документ: Документация, содержащая результаты исследований, в соответствии с которыми определяется наличие или отсутствие объектов, обладающих признаками объекта культурного наследия, на земельных участках, подлежащих воздействию земляных, строительных, мелиоративных, хозяйственных работ, предусмотренных статьей 25 Лесного кодекса Российской Федерации работ по использованию лесов (за исключением работ, указанных в пунктах 3, 4 и 7 части 1 статьи 25 Лесного кодекса Российской Федерации) и иных на земельном участке по объекту: «Реконструкция тяговой подстанции №22 по адресу ул.Красных Партизан д.6А, в г. Нижний Новгород». Исполнитель: Чернышева Е.Е. Нижний Новгород, 2026.

**17. Дата оформления заключения экспертизы – 04.03.2026 г.**

Аттестованный эксперт

по проведению государственной историко-культурной экспертизы,

кандидат исторических наук А.М. Скоробогатов

**Общество с ограниченной ответственностью  
«АРХЕОПОИСК»**

**ИНН 5262390741 ОГРН 1235200008977  
603006, РФ, Нижегородская область,  
г.Нижний Новгород, ул.Ивана Романова д.2 пом П18  
тел. 8-831-437-87-41**



«УТВЕРЖДАЮ»

Генеральный директор ООО «АРХЕОПОИСК»

ОТВЕТСТВЕННОСТЬЮ

И.И. Корабельников

«27» февраля 2026 г.

**ДОКУМЕНТАЦИЯ,**

содержащая результаты исследований, в соответствии с которыми определяется наличие или отсутствие объектов, обладающих признаками объекта культурного наследия, на земельных участках, подлежащих воздействию земляных, строительных, мелиоративных, хозяйственных работ, предусмотренных статьей 25 Лесного кодекса Российской Федерации работ по использованию лесов (за исключением работ, указанных в пунктах 3, 4 и 7 части 1 статьи 25 Лесного кодекса Российской Федерации) и иных работ на земельном участке по объекту: «Реконструкция тяговой подстанции №22 по адресу ул.Красных Партизан д.6А, в г. Нижний Новгород»

Разрешение (открытый лист) № P018-00103-00/04200265

Чернышева Е.Е.

Нижний Новгород – 2026 г.

## ОГЛАВЛЕНИЕ

ВВЕДЕНИЕ .....	3
ГЛАВА 1. ТОПОГРАФИЧЕСКАЯ И ГЕОМОРФОЛОГИЧЕСКАЯ ХАРАКТЕРИСТИКА ЗОНЫ ПРОВЕДЕНИЯ АРХЕОЛОГИЧЕСКОЙ РАЗВЕДКИ.....	4
ГЛАВА 2. ИСТОРИЯ АРХЕОЛОГИЧЕСКОГО ИЗУЧЕНИЯ РАЙОНА ПРОВЕДЕНИЯ АРХЕОЛОГИЧЕСКИХ ПОЛЕВЫХ РАБОТ .....	6
ГЛАВА 3. МЕТОДИКА ПРОВЕДЕНИЯ РАБОТ.....	9
ГЛАВА 4. РЕЗУЛЬТАТЫ АРХЕОЛОГИЧЕСКИХ ПОЛЕВЫХ РАБОТ ...	12
4.1 <i>Общее описание обследованного земельного участка</i> .....	12
4.2 <i>Описание шурфовочных работ</i> .....	13
ЗАКЛЮЧЕНИЕ.....	16
ПРИЛОЖЕНИЯ .....	17
Приложение 1 .....	17
Список использованных источников и литературы .....	21
АЛЬБОМ ИЛЛЮСТРАЦИЙ.....	23
КОПИЯ ОТКРЫТОГО ЛИСТА .....	62

## ВВЕДЕНИЕ

В январе 2026 года экспедицией ООО «АРХЕОПОИСК» была проведена археологическая разведка в границах земельного участка, подлежащего хозяйственному освоению, по объекту: «Реконструкция тяговой подстанции №22 по адресу ул. Красных Партизан д.6А, в г. Нижний Новгород».

Археологические разведки проведены в рамках государственной историко-культурной экспертизы в целях выявления объектов археологического наследия, уточнения сведений и планирования мероприятий по обеспечению их сохранности.

### Основание для проведения работ и источники финансирования:

– открытый лист № Р018-00103-00/04200265, выданный Министерством культуры Российской Федерации на имя Чернышевой Елены Евгеньевны 27.01.2026года.

– договор № РП-928/15/12/2025 от 15 декабря 2025 г. между ООО «АРХЕОПОИСК» и ООО «КЭП».

### Задачи экспедиции:

– проведение научных историко-архивных, библиографических работ, сбор сведений о территории вблизи обследуемого земельного участка: результаты близлежащих археологических исследований, наличие объектов археологического наследия, история развития городского района;

– проведение натурных обследований по участку проектируемого строительства с закладкой разведочных шурфов;

– составление технического и научного отчетов по результатам обследования.

Объект представляет собой линейный участок протяжённостью 2 425 м и шириной 4-9 м, состоящий из двух отрезков 1319 м и 1106 м шириной 4-9 м.

Проведен визуальный осмотр местности. На участке заложено 4 разведочных шурфа размерами 2х1 м каждый, общая площадь земляных работ – 8 м<sup>2</sup>.

В результате визуального обследования и шурфовочных работ на территории объекта памятников археологии или их признаков не выявлено.

## **ГЛАВА 1. ТОПОГРАФИЧЕСКАЯ И ГЕОМОРФОЛОГИЧЕСКАЯ ХАРАКТЕРИСТИКА ЗОНЫ ПРОВЕДЕНИЯ АРХЕОЛОГИЧЕСКОЙ РАЗВЕДКИ**

Нижегородская область расположена в центре Восточно-Европейской (Русской) равнины. Граничит: на северо-западе и севере с Костромской областью, на севере и северо-востоке – с Кировской областью, на востоке – с Республикой Марий Эл и Чувашской республикой, на юге – с Республикой Мордовия, на юго-западе – с Рязанской областью, на западе – с Владимирской и Ивановской областью. Площадь – 76,9 тыс. кв. км. Разделена на 48 районов. Административный центр области – Нижний Новгород (рис.1).

Волга является естественной границей, разделяющей Нижегородскую область на две различные в физико-географическом отношении части: северная – низменное Заволжье и южная – возвышенное правобережье рр. Оки и Волги. Лесное Заволжье – северо-восточное окончание Волжско-Окско-Донской впадины – представляет собой песчаную равнину высота 100-150 м со сглаженными и мягкими формами рельефа. На севере Заволжье прилегает к отрогам Северных Увалов, на востоке – к полого спускающимся склонам Марийско-Вятского тектонического вала. Последнее валдайское оледенение не захватило территории Нижегородской области, но оказало большое влияние на характер поверхности, так как потоки талых вод отложили огромные песчаные массивы в Заволжье, а отчасти и в более южных районах. Впоследствии перевеянные ветром пески создали характерные для Заволжья дюны, местами сильно размытые, сглаженные и заросшие лесом.

Нижегородская область имеет хорошо развитую речную сеть – свыше 200 значительных рек, три четверти из которых протекают на лесном севере. Все они входят в бассейн Волги. Левобережные притоки Волги – Узола, Линда, Керженец. Ветлуга – имеют слабо врезанные долины, покрытые лесом и лугами. Все реки Нижегородской области типично равнинные, характеризуются медленным и спокойным течением. Озера встречаются преимущественно на севере. Большинство из них – дюнного и ледникового происхождения – расположено на водоразделах рр. Ветлуга – Керженец и

Керженец – Линда (Линево, Бол. и Мал. Плотова). Встречаются озера и смешанного ледниково-карстового происхождения: Светлояр, Кудьмояр и др.

В распространении почвенного покрова на территории Нижегородской области с севера на юг можно выделить три зоны: дерново-подзолистую, серых лесных почв и черноземную; широко распространены также болотистые и пойменные луговые почвы. Первая зона занимает Заволжье и отчасти приокские районы, встречается на правобережье Волги на песчаных породах.

Нижегородская область расположена в основном в двух растительных зонах: лесной на севере и лесостепной на юге. Выделяются лесные подзолы (с севера на юг): елово-пихтовая, еловая, елово-широколиственная и широколиственная (дубравы)<sup>1</sup>.

Линейный участок обследования расположен на первой надпойменной террасе левого берега р. Ока, пересекает искусственный водоём – Автозаводской канал.

Левобережная часть по сравнению с правобережьем имеет меньшие высоты поверхности. Поверхность кажется ровной. На самом деле состоит из мелких форм рельефа (песчаные бугры и гряды, покрытые растительностью, а также заболоченными понижениями).

Рельеф местности искусственный, ровный. На момент проведения обследования участок был подвержен значительному антропогенному воздействию: многоэтажные дома, заасфальтированные дороги и тропинки, заборы, посадки деревьев и кустарников.

<sup>1</sup> Николаенко Т.Д. Археологическая карта России. Нижегородская область. Часть 1. – М., 2004. С.9, 19.

## ГЛАВА 2. ИСТОРИЯ АРХЕОЛОГИЧЕСКОГО ИЗУЧЕНИЯ РАЙОНА ПРОВЕДЕНИЯ АРХЕОЛОГИЧЕСКИХ ПОЛЕВЫХ РАБОТ

На территории земельного участка, отведенного для хозяйственного освоения под объект «Реконструкция тяговой подстанции №22 по адресу ул. Красных Партизан д.6А, в г. Нижний Новгород», ранее проводились исследования.

Согласно Плану генерального межевания Балахнинского уезда 1792 г. и 1800 г., карте Менде Нижегородской губернии (1850 г.), в XIX веке участок обследования располагался вдали от границ населённых пунктов проходил по пахотным полям (рис. 4-6). Активное освоение данной территории связано со второй половиной XX века (рис. 7).

### *Объекты археологического наследия, наиболее близкие к участку проведения работ (рис. 3)*

Ближайшие известные памятники археологии расположены на некотором удалении от обследуемого объекта:

#### Нижний Новгород. Селище 23 (Садовое 1), 14-17 вв. (рис. 3 – 1).

Расположено в 3,4 км к Ю от участка обследования, в , в Автозаводском районе города, в 0,82 км к ЮВ от пересечения ул. Аркадия Гайдара и Садовая, на северном берегу старичного озера Зеркальное, на левом берегу р. Ока, в 3,6 км к СВ от моста через реку, на территории садового товарищества. Обследовалось О.В. Зеленцовой в 2012 г<sup>2</sup>. Южная часть селища (за пределами садового товарищества) протянулась с З на В, ее размеры 100 x 40 м, высота 0,5–3,5 м над рекой. Нарушено грунтовой дорогой, ямами. Культурный слой толщиной до 0,2 м состоит из серых суглинков разных оттенков. Найдены обломки гончарной позднесредневековой посуды: чернолощеной, мореной, с примесью мелкого песка в тесте, в т.ч. с белым двусторонним ангобом, 16–17 вв. и более позднего времени; глиняное грузило дисковидной формы. Датируется 16–18 вв.

#### Нижний Новгород. Местонахождение 13 (Монастырская), неолит. (рис. 3 – 2).

<sup>2</sup> Зеленцова О.В. Отчет: Научно-исследовательские археологические работы (разведки) на территории Борского, Володарского и Богородского р-нов Нижегородской обл. в 2012 г. 6

Расположено в 2,75 км к ЮВ от участка обследования, в Автозаводском районе города, близ бывшей деревни. Монастырская (Монастырка), на левом берегу р. Ока. Обследовалось В.В. Докучаевым в 1880-е гг. Найдены кремневые ножи и скребки небольших размеров. По предположению О.Н. Бадера и М.В. Воеводского, представляет собой остатки стоянки балахнинской культуры.<sup>3</sup>

Прочие известные памятники археологии расположены на значительном удалении от участка обследования и проектируемым строительством не затрагиваются.

***Археологические исследования, наиболее близкие к участку  
проведения работ (рис. 4)***

В 2015 г. Е.И. Бакулин<sup>4</sup> провёл разведку в 0,1 км к ЮВ от участка обследования. Исследования проводились на земельном участке объекта: «Реконструкция проспекта Молодежный до нижегородского аэропорта в автозаводском районе г. Нижнего Новгорода» (участок 2015 г. частично пересекается с участком обследования в юго-западной части). Объектов археологического наследия не выявлено (рис. 3 – 1).

В 2024 г. под руководством Ф. Ф. Кукушкина<sup>5</sup> проводились археологические разведки на земельном участке по объекту «Создание имущественного комплекса наземного электрического транспорта общего пользования в городе Нижнем Новгороде (Этап 1.3.1.2: Создание трамвайной линии на участке узел 6 проходная - петля Малышева (вкл. петлю Малышева)).

<sup>3</sup> Докучаев В.В. 1886. Материалы к оценке земель Нижегородской губернии. Естественно-историческая часть. Отчет Нижегородскому губернскому земству. СПб. (Вып. X. Балахнинский уезд); Бадер О.Н., Воеводский М.В. 1935. Стоянки Балахнинской низины. Изв. ГАИМК. Вып. 106. М.; Л.; Ануфриева И.В. 2005. Археологические исследования на территории Нижнего Новгорода во второй половине XIX – середине XX вв. // НИКА. Вып. 9.

<sup>4</sup> Документация о выполненных археологических полевых работах, содержащая результаты исследований, в соответствии с которыми определяется наличие или отсутствие объектов культурного (археологического) наследия на земельном участке проектируемого линейного объекта: «Реконструкция проспекта Молодежный до нижегородского аэропорта в автозаводском районе г. Нижнего Новгорода». Краткий научный отчет по проведенным полевым археологическим изысканиям// ООО «НиАрЭк», г. Н. Новгород, 2015 г.

<sup>5</sup> Научно-технический отчет о выполненной археологической разведке на территории земельного участка по объекту: «Создание имущественного комплекса наземного электрического транспорта общего пользования в городе Нижнем Новгороде (Этап 1.3.1.2: Создание трамвайной линии на участке узел 6 проходная – петля Малышева (вкл. петлю Малышева). Реконструкция тяговой подстанции №9 (г. Н. Новгород, ул. Героя Поющева, д. б)». Кабельные линии тяговой подстанции № 9» в 2024 г. М., 2024. Архив ИА РАН

Реконструкция тяговой подстанции №9 (г. Н. Новгород, ул. Героя Поющева, д. 6)». Кабельные линии тяговой подстанции № 9» (участок частично пересекается с участком обследования в северной части). Объектов археологического наследия не выявлено (рис. 3 – 2)..

В 2024 г. Е.И. Романовой<sup>6</sup> проводились археологические разведки на земельном участке по объекту «Создание имущественного комплекса наземного электрического транспорта общего пользования в городе Нижнем Новгороде (Этап 1.4.1.2: Создание трамвайной линии на участке Соцгород 1 - Соцгород 2. Реконструкция тяговой подстанции №22 (г. Н. Новгород, ул. Красных Партизан, д. ба))». в г. Нижний Новгород Нижегородской области» (участок частично пересекается с участком настоящего исследования в центральной части). Объектов археологического наследия не выявлено (рис. 3 – 3).

В 2024 г. Е.И. Романовой<sup>7</sup> проводились археологические разведки на земельном участке по объекту «Создание имущественного комплекса наземного электрического транспорта общего пользования в городе Нижнем Новгороде (Этап 1.4.1.4: Создание трамвайной линии на участке пр. Кирова - узел Соцгород 1 - пр. Молодежный)» (участок полностью пересекается с участком настоящего исследования). Объектов археологического наследия не выявлено (рис. 3 – 4).

<sup>6</sup> Научно-технический отчет о выполненной археологической разведке на территории земельного участка по объекту: «Создание имущественного комплекса наземного электрического транспорта общего пользования в городе Нижнем Новгороде (Этап 1.4.1.2: Создание трамвайной линии на участке Соцгород 1 - Соцгород 2. Реконструкция тяговой подстанции №22 (г. Н. Новгород, ул. Красных Партизан, д. ба))». в г. Нижний Новгород Нижегородской области» в 2024 г. М., 2024. Архив ИА РАН

<sup>7</sup> Научно-технический отчет о выполненной археологической разведке на территории земельного участка по объекту «Создание имущественного комплекса наземного электрического транспорта общего пользования в городе Нижнем Новгороде (Этап 1.4.1.4: Создание трамвайной линии на участке пр. Кирова - узел Соцгород 1 - пр. Молодежный)». в г. Нижний Новгород Нижегородской области» в 2024 г. М., 2024. Архив ИА РАН

### ГЛАВА 3. МЕТОДИКА ПРОВЕДЕНИЯ РАБОТ

При проведении археологических полевых работ (разведок) использовались методические рекомендации, отраженные в «Положении о порядке проведения археологических полевых работ и составления научной отчетной документации», утвержденном Постановлением Бюро Отделения историко-филологических наук Российской академии наук от 12.04.2023 г. № 15 (далее - Положение №15 от 12.04.2023 г.).

Археологические исследования состояли из трех последовательных этапов:

#### **1. Предварительный этап.**

Проведена работа с историко-библиографическими, архивными и музейными материалами, касающихся объектов археологического наследия и территории, на которой проводились исследования, а также с учетной документацией об объектах археологического наследия, расположенных на территории проведения разведочных работ, в органах охраны памятников.

Для выявления культурного слоя населенных пунктов и иных объектов, возраст которых превышает 100 лет, привлекались исторические карты: План Генерального межевания Балахнинского уезда 1792 г. (рис. 4), План Генерального межевания Балахнинского уезда 1800 г. (рис. 5), Менде Нижегородской губернии 1850 г. (рис. 6), аэрофотосъемка г. Нижний Новгород 1967 г. (рис. 7).

Обследованный земельный участок, подлежащий хозяйственному освоению, а также ближайшие известные объекты археологического наследия отмечены на карте масштабов 1:40000 (рис. 3). ОАН на карте пронумерованы, расшифровка номеров приведена в легенде к карте.

Для плана местности использовался космоснимок 2025 г. На нём нанесены границы обследуемых участков, точки и направления фотофиксации, заложенные шурфы (рис. 8,9).

#### **2. Полевой этап.**

Проведена оценка топографической ситуации на участке обследования.

Проведено визуальное обследование местности с целью поиска объектов археологического наследия. В силу того, что участок обследования расположен на территории активного хозяйственного освоения, сбор подъёмного материала был не целесообразен, так как дневная поверхность участка была значительно нарушена.

Фотографическая фиксация участка обследования производилась с наиболее полной и точной передачей особенности рельефа и топографической ситуации. При фотографировании использовалась 3 метровая масштабная рейка.

Согласно п. 3.12 Положения, количество заложенных шурфов составляло не менее одного шурфа на 1 на площадные объекты и не менее одного шурфа на 1 км при обследовании линейного объекта. Количество шурфов определялось таким расчетом, чтобы обеспечить выявление всех объектов археологического наследия в границах обследуемых земельных участков.

Места закладки шурфов выбирались с учётом существующей ландшафтно-топографической ситуации, архивных библиографических и картографических данных:

Так как участок обследования расположен в границах существующего населённого пункта предпочтение отдавалось местам, свободным от застройки в течении последнего столетия, при наличии использовались планы коммуникаций, предоставленные Заказчиком.

Для каждого шурфа определены географические координаты при помощи GPS-навигатора GARMIN eTrex 10 в системе WGS-84.

Нумерация шурфов и точек фотофиксации сквозная. Глубина шурфов включала всю толщу почвенного горизонта. Раскопки шурфов осуществлялись по пластам 0,2 м. За условный репер при разборе напластований в шурфах принимался северо-западный угол. Так как работы проводились при температуре ниже 0°, в соответствии с пунктом 3.19 «Положения о порядке проведения археологических полевых работ и составления научной отчётной документации» №15 от 12.04.2023 г., при закладке шурфов был установлен закрытый павильон с искусственным

отоплением и освещением. Для равномерного освещения стенок шурфов, при фотографировании в солнечную погоду использовался экран. После окончания разведочных работ шурфы были засыпаны. Фотофиксация мест закладки шурфов, полностью раскопанного шурфа и после его засыпки, выполнена с одного ракурса и с включением окружающего пейзажа.

В ходе работ держатель Открытого листа вел полевой дневник, в который заносилась вся необходимая информация о процессе полевых исследований.

### **3. Камеральный этап.**

Подготовлены фотоматериалы. Написан текст научного отчета, сформирован альбом иллюстраций.

## ГЛАВА 4. РЕЗУЛЬТАТЫ АРХЕОЛОГИЧЕСКИХ ПОЛЕВЫХ РАБОТ

### *4.1 Общее описание обследованного земельного участка*

Сотрудниками ООО «АРХЕОПОИСК» в январе 2026 г. был обследован земельный участок, подлежащий хозяйственному освоению, по объекту по объекту: «Реконструкция тяговой подстанции №22 по адресу ул.Красных Партизан д.6А, в г. Нижний Новгород. Объект представляет собой линейный участок протяжённостью 2 425 м и шириной 4-9 м, состоящий из двух отрезков 1319 м и 1106 м шириной 4-9 м.

Участок обследования расположен на первой надпойменной террасе левого берега р. Ока, пересекает искусственный водоём – Автозаводской канал. Участок имеет сложную линейную конфигурацию и состоит из двух отрезков. Отрезок 1 вытянут по линии ВСВ-ЗЮЗ и проходит от территории Трамвайного депо №3 по Молодёжному проспекту на ЗЮЗ до пересечения с улицей Красных партизан и заканчивается у дома 6А по этой улице. Отрезок 2 вытянут по линии ССВ-ЮЮЗ и проходит от дома 6А по улице Красных партизан, с ответвлениями к дому 6В по той же улице и к дому 44 по /Молодёжному пр-ту. Маршрут отрезка далее проходит на север, по улице Красных партизан, параллельно трамвайным путям, пересекает проспект Ленина и заканчивается к западу от дома 18 по ул. Красных Партизан. Отрезок также имеет ответвление на запад, пересекающее Автозаводской канал, ведущее к дому 29 по ул. Красных Партизан. На момент проведения обследования участок проходит по улицам городского значения и их обочинам, по трамвайным путям и территории гаражных кооперативов (рис. 10-41).

Проведена фотографическая съёмка участка обследования с 15 точек, в достаточном объеме для представления ситуации в иллюстративной части отчета (рис. 10-41). Подъемного материала, обнаружения насыпей, сооружений, имеющих признаки объекта археологического наследия не обнаружено.

#### 4.2 Описание шурфовочных работ

На земельном участке было заложено 4 (четыре) разведочных археологических шурфа:

##### **Шурф 1** (рис. 42-46).

Располагается в юго-западной части участка обследования. Дневная поверхность перед началом работ представляла собой ровную задернованную площадку. Географические координаты центра шурфа в системе WGS-84: 56°14'41.22" СШ; 43°49'31.39" ВД. Шурф размерами 2x1 м ориентирован длинной стороной по линии С-Ю. Глубина шурфа с контрольным прокопом составила 1,25 м.

Стратиграфия южного борта сверху вниз (рис. 43):

0 – 0,05 – дёрн; мощность 0,05 м.

0,05 – 0,6 м – перемешанная серо-коричневая, светло-коричневая и тёмно-серая супеси с включениями бытового и строительного мусора второй половины XX в.; мощность 0,55 м.

0,6 – 0,75 м – тёмно-коричневая гумусированная супесь; мощность 0,15 м.

С глубины 0,75 м – серо-коричневый песок (археологический материк), исследован на глубину 0,5 м.

Археологических находок и других признаков сохранившегося культурного слоя в шурфе не выявлено. После завершения работ шурф рекультивирован.

##### **Шурф 2** (рис. 47-51).

Располагается в юго-восточной части участка обследования. Дневная поверхность перед началом работ представляла собой ровную задернованную площадку. Географические координаты центра шурфа в системе WGS-84: 56°14'38.27" СШ; 43°50'8.92" ВД. Шурф размерами 2x1 м ориентирован длинной стороной по линии З-В. Глубина шурфа составила 1,1 м.

Стратиграфия западного борта сверху вниз (рис. 48):

0 – 0,1 м – дёрн; мощность 0,1 м.

0,1 – 0,2 м – перемешанная тёмно-коричневая и рыжая супеси; мощность 0,1 м.

0,2 – 0,55 м – рыжая супесь с включениями строительного мусора второй половины XX в.; мощность 0,35 м.

0,55 – 0,8 м – серая супесь; мощность 0,25 м.

С глубины 0,8 м – рыжая супесь (археологический материк), исследована на глубину 0,3 м.

Археологических находок и других признаков сохранившегося культурного слоя в шурфе не выявлено. После завершения работ шурф рекультивирован.

### **Шурф 3** (рис. 52-57).

Располагается в южной части участка обследования. Дневная поверхность перед началом работ представляла собой ровную задернованную площадку. Географические координаты центра шурфа в системе WGS-84: 56°14'42.06" СШ; 43°50'19.99" ВД. Шурф размерами 2x1 м ориентирован длинной стороной по линии С-Ю. Глубина шурфа составила 0,8 м.

Стратиграфия восточного борта сверху вниз (рис. 53):

0 – 0,05 м – дёрн; мощность 0,05 м.

0,05 – 0,2 м – перемешанные тёмно-коричневая супесь и рыжий песок; мощность 0,15 м.

0,2 – 0,3 м – перемешанные серо-коричневый и светло-серый пески с включениями строительного мусора второй половины XX в.; мощность 0,1 м.

0,3 – 0,45 м – перемешанные тёмно-коричневая супесь и рыжий песок; мощность 0,15 м.

С глубины 0,45 м – слоистый светло-жёлтый и рыжий песок (археологический материк), исследована на глубину 0,35 м.

На уровне материка у западного борта выявлено аморфное пятно перемешанной серо-коричневой супеси и рыжего песка, насыщенное бытовым и строительным мусором второй половины XX в – объект 1. Выбран в границах шурфа, глубина – 0,95 м. Находок не обнаружено. Объект, вероятно, является частью траншеи действующих коммуникаций.

Археологических находок и других признаков сохранившегося культурного слоя в шурфе не выявлено. После завершения работ шурф рекультивирован.

#### **Шурф 4** (рис. 58-64).

Располагается в северной части участка обследования. Дневная поверхность перед началом работ представляла собой ровную задернованную площадку. Географические координаты центра шурфа в системе WGS-84: 56°15'7.57" СШ; 43°50'28.84" ВД. Шурф размерами 2x1 м ориентирован длинной стороной по линии С-Ю. Глубина шурфа составила 1,25 м.

Стратиграфия восточного борта сверху вниз (рис. 59):

0 – 0,05 м – дёрн; мощность 0,05 м.

0,05 – 0,95 м – перемешанная тёмно-коричневая супесь, насыщенная бытовым и строительным мусором второй половины XX в.; мощность 0,9 м.

С глубины 0,95 м – светло-серый суглинок (археологический материк), исследована на глубину 0,3 м.

На уровне материка у северного борта выявлено аморфное пятно перемешанного светло-жёлтого и рыжего песка в – объект 1. Выбран в границах шурфа, глубина – 0,15 м. Находок не обнаружено.

Археологических находок и других признаков сохранившегося культурного слоя в шурфе не выявлено. После завершения работ шурф рекультивирован.

Таким образом, на обследованном участке площадью участок протяжённостью 2 425 м и шириной 4-9 м было заложено 4 шурфа общей площадью 8 м<sup>2</sup>. Признаков объектов археологического наследия, археологического материала не обнаружено.

## ЗАКЛЮЧЕНИЕ

В январе 2026 года экспедицией ООО «АРХЕОПОИСК» была проведена археологическая разведка в границах земельного участка, подлежащего хозяйственному освоению, по объекту: «Реконструкция тяговой подстанции №22 по адресу ул.Красных Партизан д.6А, в г. Нижний Новгород.

На участке обследования протяжённостью 2 425 м и шириной 4-9 м, заложено 4 разведочных археологических шурфа размерами 2х1 м каждый. Общая площадь земельных работ составила 8 м<sup>2</sup>. В шурфах признаков археологического культурного слоя не выявлено.

Таким образом, на обследованном участке по объекту: «Реконструкция тяговой подстанции №22 по адресу ул.Красных Партизан д.6А, в г. Нижний Новгород, подлежащем хозяйственному освоению, памятников археологии или их признаков не обнаружено.



*Чернышева Е. Е.*

## ПРИЛОЖЕНИЯ

### Приложение 1

Таблица координат поворотных точек участка обследования по объекту:  
«Реконструкция тяговой подстанции №22 по адресу ул.Красных Партизан  
д.6А, в г. Нижний Новгород.

Таблица координат поворотных точек оси трассы обследования (рис. 9).

Обозначение характерных точек границ	Координаты МСК-52, зона 2)		WGS-84	
	X	Y	N	E
1	521441,97	2205993,29	56°14'42.799"	43°50'18.260"
2	521446,48	2205993,91	56°14'42.945"	43°50'18.293"
3	521449,65	2205972,43	56°14'43.040"	43°50'17.044"
4	521431,01	2205969,37	56°14'42.437"	43°50'16.878"
5	521425,73	2205968,36	56°14'42.266"	43°50'16.822"
6	521424,30	2205967,40	56°14'42.219"	43°50'16.767"
7	521411,79	2205965,17	56°14'41.814"	43°50'16.645"
8	521402,12	2205963,45	56°14'41.501"	43°50'16.551"
9	521395,88	2205962,34	56°14'41.299"	43°50'16.490"
10	521387,07	2205960,78	56°14'41.013"	43°50'16.405"
11	521379,04	2205959,36	56°14'40.753"	43°50'16.327"
12	521372,63	2205958,29	56°14'40.546"	43°50'16.269"
13	521364,40	2205956,76	56°14'40.279"	43°50'16.185"
14	521351,32	2205955,49	56°14'39.856"	43°50'16.119"
15	521341,09	2205953,59	56°14'39.525"	43°50'16.015"
16	521329,47	2205951,32	56°14'39.148"	43°50'15.890"
17	521326,49	2205952,86	56°14'39.052"	43°50'15.981"
18	521288,38	2205930,00	56°14'37.813"	43°50'14.677"
19	521288,87	2205927,87	56°14'37.828"	43°50'14.553"
20	521290,78	2205925,13	56°14'37.888"	43°50'14.393"
21	521290,95	2205924,33	56°14'37.894"	43°50'14.346"
22	521294,30	2205901,80	56°14'37.995"	43°50'13.036"
23	521296,71	2205887,62	56°14'38.068"	43°50'12.211"
24	521300,36	2205866,17	56°14'38.178"	43°50'10.964"
25	521303,69	2205846,71	56°14'38.280"	43°50'9.832"
26	521304,51	2205842,00	56°14'38.305"	43°50'9.558"
27	521305,40	2205840,55	56°14'38.333"	43°50'9.473"
28	521306,05	2205836,76	56°14'38.353"	43°50'9.253"
29	521305,67	2205834,77	56°14'38.339"	43°50'9.138"
30	521307,79	2205823,02	56°14'38.404"	43°50'8.454"
31	521313,41	2205790,66	56°14'38.575"	43°50'6.572"
32	521315,91	2205776,50	56°14'38.651"	43°50'5.748"
33	521320,72	2205748,94	56°14'38.797"	43°50'4.145"
34	521323,29	2205732,38	56°14'38.875"	43°50'3.182"
35	521327,09	2205711,27	56°14'38.991"	43°50'1.954"
36	521329,12	2205699,79	56°14'39.053"	43°50'1.287"
37	521328,80	2205695,53	56°14'39.041"	43°50'1.039"

38	521328,93	2205680,07	56°14'39.040"	43°50'0.141"
39	521337,67	2205632,61	56°14'39.306"	43°49'57.380"
40	521343,38	2205607,77	56°14'39.483"	43°49'55.935"
41	521345,78	2205603,43	56°14'39.558"	43°49'55.681"
42	521349,76	2205580,32	56°14'39.680"	43°49'54.337"
43	521352,73	2205577,99	56°14'39.775"	43°49'54.200"
44	521357,27	2205551,69	56°14'39.913"	43°49'52.671"
45	521362,24	2205523,15	56°14'40.064"	43°49'51.010"
46	521366,90	2205496,35	56°14'40.205"	43°49'49.451"
47	521368,39	2205487,64	56°14'40.251"	43°49'48.945"
48	521372,09	2205466,08	56°14'40.363"	43°49'47.691"
49	521374,18	2205453,87	56°14'40.426"	43°49'46.981"
50	521376,31	2205441,46	56°14'40.491"	43°49'46.259"
51	521378,51	2205428,61	56°14'40.558"	43°49'45.512"
52	521380,75	2205415,53	56°14'40.626"	43°49'44.750"
53	521383,96	2205396,69	56°14'40.723"	43°49'43.655"
54	521385,00	2205395,31	56°14'40.756"	43°49'43.574"
55	521386,54	2205386,17	56°14'40.803"	43°49'43.042"
56	521386,95	2205385,27	56°14'40.816"	43°49'42.990"
57	521388,27	2205378,29	56°14'40.856"	43°49'42.584"
58	521390,28	2205363,52	56°14'40.916"	43°49'41.725"
59	521389,48	2205345,72	56°14'40.884"	43°49'40.692"
60	521388,91	2205331,34	56°14'40.861"	43°49'39.857"
61	521394,25	2205308,13	56°14'41.026"	43°49'38.507"
62	521395,04	2205305,09	56°14'41.050"	43°49'38.330"
63	521397,69	2205299,71	56°14'41.134"	43°49'38.016"
64	521400,97	2205279,28	56°14'41.233"	43°49'36.827"
65	521404,10	2205258,93	56°14'41.327"	43°49'35.644"
66	521407,18	2205239,10	56°14'41.420"	43°49'34.491"
67	521409,02	2205237,40	56°14'41.479"	43°49'34.391"
68	521409,95	2205231,78	56°14'41.507"	43°49'34.064"
69	521411,64	2205215,17	56°14'41.556"	43°49'33.099"
70	521412,47	2205200,08	56°14'41.578"	43°49'32.222"
71	521408,87	2205192,74	56°14'41.459"	43°49'31.798"
72	521406,65	2205190,53	56°14'41.387"	43°49'31.671"
73	521401,02	2205187,49	56°14'41.204"	43°49'31.498"
74	521383,42	2205173,25	56°14'40.630"	43°49'30.682"
75	521364,64	2205169,62	56°14'40.021"	43°49'30.482"
76	521299,86	2205159,04	56°14'37.923"	43°49'29.908"
77	521305,52	2205123,32	56°14'38.094"	43°49'27.831"
78	521302,61	2205122,65	56°14'38.000"	43°49'27.793"
79	521430,86	2205998,06	56°14'42.441"	43°50'18.543"
80	521427,84	2206018,57	56°14'42.351"	43°50'19.736"
81	521424,18	2206061,40	56°14'42.247"	43°50'22.225"
82	521426,52	2206062,01	56°14'42.323"	43°50'22.259"
83	521442,58	2206065,35	56°14'42.843"	43°50'22.443"
84	521489,46	2206073,57	56°14'44.361"	43°50'22.892"
85	521515,38	2206078,62	56°14'45.201"	43°50'23.170"
86	521536,18	2206082,60	56°14'45.875"	43°50'23.389"

87	521552,40	2206085,38	56°14'46.400"	43°50'23.540"
88	521568,27	2206088,09	56°14'46.914"	43°50'23.688"
89	521589,54	2206091,68	56°14'47.603"	43°50'23.884"
90	521596,72	2206092,36	56°14'47.835"	43°50'23.920"
91	521598,67	2206100,23	56°14'47.901"	43°50'24.375"
92	521619,08	2206106,27	56°14'48.562"	43°50'24.713"
93	521622,21	2206106,50	56°14'48.664"	43°50'24.725"
94	521623,17	2206106,37	56°14'48.695"	43°50'24.717"
95	521667,12	2206110,84	56°14'50.117"	43°50'24.950"
96	521708,28	2206117,61	56°14'51.450"	43°50'25.318"
97	521710,09	2206117,49	56°14'51.509"	43°50'25.311"
98	521720,86	2206119,16	56°14'51.857"	43°50'25.401"
99	521736,48	2206121,58	56°14'52.363"	43°50'25.532"
100	521739,60	2206122,08	56°14'52.464"	43°50'25.559"
101	521748,42	2206124,10	56°14'52.750"	43°50'25.672"
102	521772,74	2206127,85	56°14'53.538"	43°50'25.875"
103	521794,03	2206131,47	56°14'54.227"	43°50'26.072"
104	521811,34	2206134,43	56°14'54.788"	43°50'26.234"
105	521838,92	2206139,11	56°14'55.681"	43°50'26.489"
106	521868,30	2206144,28	56°14'56.632"	43°50'26.772"
107	521887,70	2206147,43	56°14'57.261"	43°50'26.943"
108	521902,95	2206150,04	56°14'57.754"	43°50'27.085"
109	521907,85	2206151,24	56°14'57.913"	43°50'27.152"
110	521918,37	2206153,00	56°14'58.254"	43°50'27.248"
111	521921,51	2206153,53	56°14'58.356"	43°50'27.277"
112	521924,82	2206154,10	56°14'58.463"	43°50'27.308"
113	521929,58	2206154,93	56°14'58.617"	43°50'27.354"
114	521939,68	2206156,64	56°14'58.944"	43°50'27.447"
115	521947,69	2206158,09	56°14'59.204"	43°50'27.526"
116	521960,29	2206160,35	56°14'59.612"	43°50'27.650"
117	521963,66	2206160,95	56°14'59.721"	43°50'27.683"
118	521971,31	2206162,57	56°14'59.969"	43°50'27.772"
119	521973,44	2206162,57	56°15'0.037"	43°50'27.771"
120	521988,40	2206167,19	56°15'0.523"	43°50'28.030"
121	521990,45	2206168,44	56°15'0.589"	43°50'28.102"
122	522012,99	2206171,46	56°15'1.319"	43°50'28.263"
123	522015,71	2206171,55	56°15'1.407"	43°50'28.267"
124	522024,98	2206178,36	56°15'1.709"	43°50'28.657"
125	522026,43	2206178,88	56°15'1.756"	43°50'28.686"
126	522085,31	2206198,14	56°15'3.666"	43°50'29.770"
127	522087,01	2206198,48	56°15'3.721"	43°50'29.788"
128	522089,65	2206198,37	56°15'3.806"	43°50'29.780"
129	522091,69	2206197,76	56°15'3.872"	43°50'29.744"
130	522142,20	2206185,42	56°15'5.501"	43°50'28.997"
131	522143,95	2206184,49	56°15'5.557"	43°50'28.942"
132	522147,71	2206182,14	56°15'5.678"	43°50'28.803"
133	522158,03	2206183,92	56°15'6.012"	43°50'28.901"
134	522160,85	2206183,51	56°15'6.103"	43°50'28.875"
135	522167,28	2206184,72	56°15'6.311"	43°50'28.941"

136	522172,03	2206181,83	56°15'6.464"	43°50'28.771"
137	522212,64	2206183,48	56°15'7.778"	43°50'28.842"
138	522215,33	2206181,00	56°15'7.864"	43°50'28.697"
139	522230,21	2206182,12	56°15'8.345"	43°50'28.753"
140	522278,45	2206189,88	56°15'9.907"	43°50'29.174"
141	522296,53	2206192,82	56°15'10.493"	43°50'29.334"
142	522299,36	2206193,68	56°15'10.585"	43°50'29.383"
143	522299,77	2206193,35	56°15'10.598"	43°50'29.363"
144	522301,33	2206183,80	56°15'10.645"	43°50'28.808"
145	522302,07	2206183,51	56°15'10.669"	43°50'28.790"
146	522303,63	2206183,97	56°15'10.719"	43°50'28.816"
147	521426,65	2206032,51	56°14'42.317"	43°50'20.546"
148	521431,07	2206033,04	56°14'42.460"	43°50'20.574"
149	521445,93	2206035,67	56°14'42.941"	43°50'20.718"
150	521444,86	2206040,86	56°14'42.908"	43°50'21.020"
151	521334,95	2206008,66	56°14'39.345"	43°50'19.216"
152	521333,49	2206017,39	56°14'39.300"	43°50'19.724"
153	521381,72	2206025,83	56°14'40.862"	43°50'20.185"
154	521383,04	2206025,86	56°14'40.905"	43°50'20.186"
155	521392,59	2206027,53	56°14'41.214"	43°50'20.277"
156	521411,97	2206030,81	56°14'41.842"	43°50'20.456"
157	521413,05	2206030,79	56°14'41.877"	43°50'20.454"
158	521422,39	2206032,37	56°14'42.179"	43°50'20.540"
159	521424,11	2206020,22	56°14'42.231"	43°50'19.834"
160	521428,23	2206015,89	56°14'42.363"	43°50'19.580"
161	521412,78	2206033,16	56°14'41.869"	43°50'20.592"
162	521413,08	2206030,79	56°14'41.878"	43°50'20.454"
163	521382,72	2206028,65	56°14'40.895"	43°50'20.348"
164	522024,04	2206184,68	56°15'1.681"	43°50'29.025"
165	522025,99	2206186,34	56°15'1.744"	43°50'29.120"
166	522026,93	2206187,75	56°15'1.775"	43°50'29.201"
167	522209,13	2206183,34	56°15'7.664"	43°50'28.836"
168	522210,15	2206182,37	56°15'7.697"	43°50'28.779"
169	522224,30	2206136,43	56°15'8.139"	43°50'26.103"
170	522224,93	2206132,72	56°15'8.158"	43°50'25.887"
171	522227,49	2206115,66	56°15'8.235"	43°50'24.894"
172	522226,14	2206112,45	56°15'8.190"	43°50'24.709"
173	522227,53	2206105,70	56°15'8.233"	43°50'24.317"
174	522228,33	2206099,39	56°15'8.257"	43°50'23.949"
175	522230,12	2206073,29	56°15'8.306"	43°50'22.432"
176	522220,96	2206072,74	56°15'8.010"	43°50'22.406"
177	522206,70	2206071,74	56°15'7.548"	43°50'22.356"
178	522193,09	2206071,09	56°15'7.108"	43°50'22.327"
179	522193,30	2206062,08	56°15'7.112"	43°50'21.804"
180	522194,01	2206059,26	56°15'7.134"	43°50'21.640"
181	522195,91	2206040,55	56°15'7.189"	43°50'20.552"
182	522202,60	2206041,71	56°15'7.406"	43°50'20.615"

## Список использованных источников и литературы

Николаенко Т.Д. Археологическая карта России. Нижегородская область. Часть 1. – М., 2004. С.9, 10.

Зеленцова О.В. Отчет: Научно-исследовательские археологические работы (разведки) на территории Борского, Володарского и Богородского районов Нижегородской обл. в 2012 г.

Докучаев В.В. 1886. Материалы к оценке земель Нижегородской губернии. Естественно-историческая часть. Отчет Нижегородскому губернскому земству. СПб. (Вып. X. Балахнинский уезд);

Бадер О.Н., Воеводский М.В. 1935. Стоянки Балахнинской низины. Изв. ГАИМК. Вып. 106. М.; Л.;

Ануфриева И.В. 2005. Археологические исследования на территории Нижнего Новгорода во второй половине XIX – середине XX вв. // НИКА. Вып. 9.

Документация о выполненных археологических полевых работах, содержащая результаты исследований, в соответствии с которыми определяется наличие или отсутствие объектов культурного (археологического) наследия на земельном участке проектируемого линейного объекта: «Реконструкция проспекта Молодежный до нижегородского аэропорта в автозаводском районе г. Нижнего Новгорода». Краткий научный отчет по проведенным полевым археологическим изысканиям// ООО «НиАрЭк», г. Н. Новгород, 2015 г.

Научно-технический отчет о выполненной археологической разведке на территории земельного участка по объекту: «Создание имущественного комплекса наземного электрического транспорта общего пользования в городе Нижнем Новгороде (Этап 1.3.1.2: Создание трамвайной линии на участке узел 6 проходная – петля Малышева (вкл. петлю Малышева). Реконструкция тяговой подстанции №9 (г. Н. Новгород, ул. Героя Поющева, д. б)». Кабельные линии тяговой подстанции № 9» в 2024 г. М., 2024. Архив ИА РАН

Научно-технический отчет о выполненной археологической разведке на территории земельного участка по объекту: «Создание имущественного

комплекса наземного электрического транспорта общего пользования в городе Нижнем Новгороде (Этап 1.4.1.2: Создание трамвайной линии на участке Соцгород 1 - Соцгород 2.Реконструкция тяговой подстанции №22 (г. Н. Новгород, ул. Красных Партизан, д. ба))». в г. НижнийНовгород Нижегородской области» в 2024 г. М., 2024. Архив ИА РАН

Научно-технический отчет о выполненной археологической разведке на территории земельного участка по объекту «Создание имущественного комплекса наземного электрического транспорта общего пользования в городе Нижнем Новгороде (Этап 1.4.1.4: Создание трамвайной линии на участке пр. Кирова - узел Соцгород 1 - пр. Молодежный)». в г. НижнийНовгород Нижегородской области» в 2024 г. М., 2024. Архив ИА РАН

## **АЛЬБОМ ИЛЛЮСТРАЦИЙ**

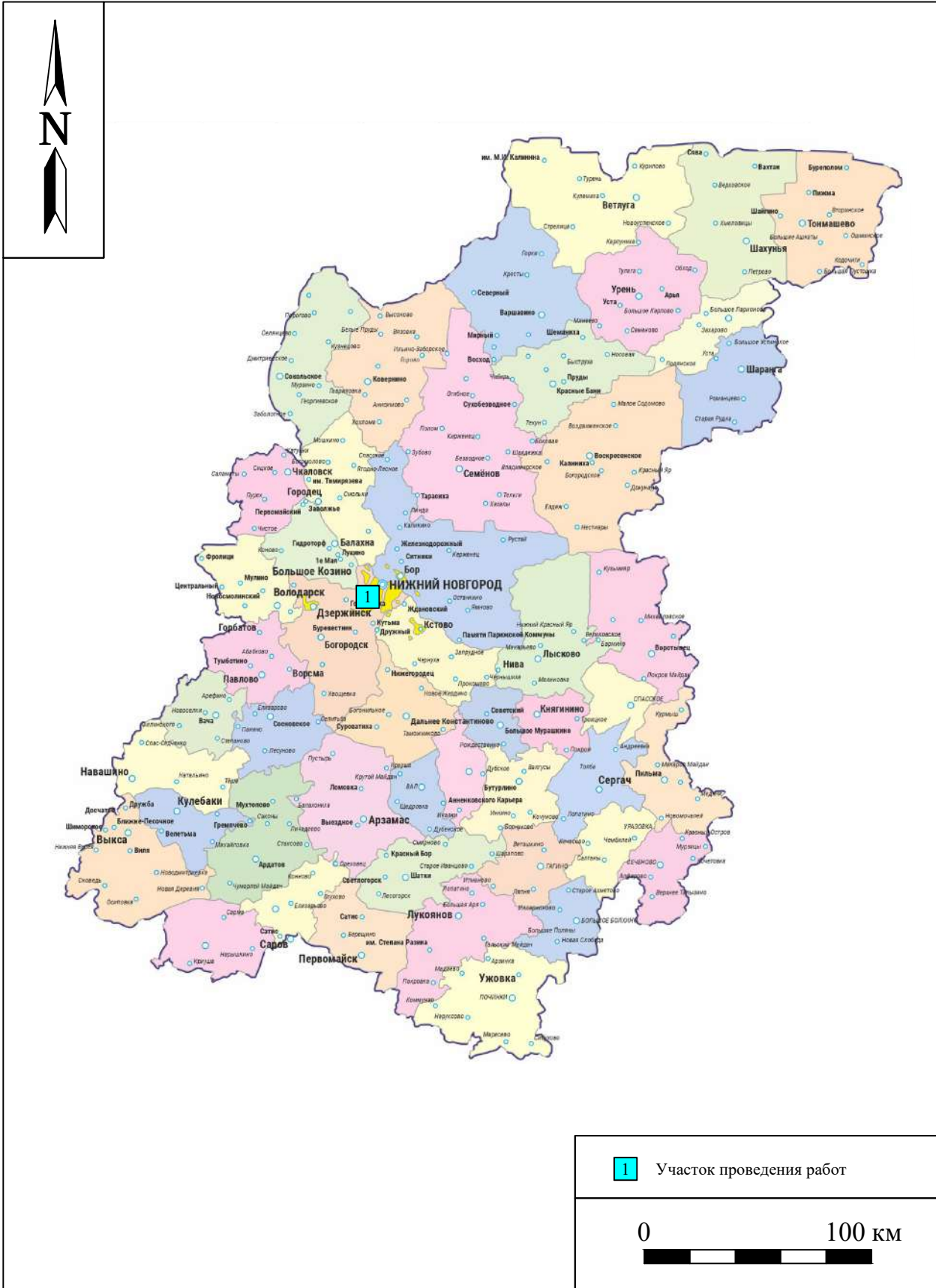


Рис. 1. Археологическая разведка в Автозаводском районе г. Нижний Новгород. 2026г. Административная карта Нижегородской области с участком обследования

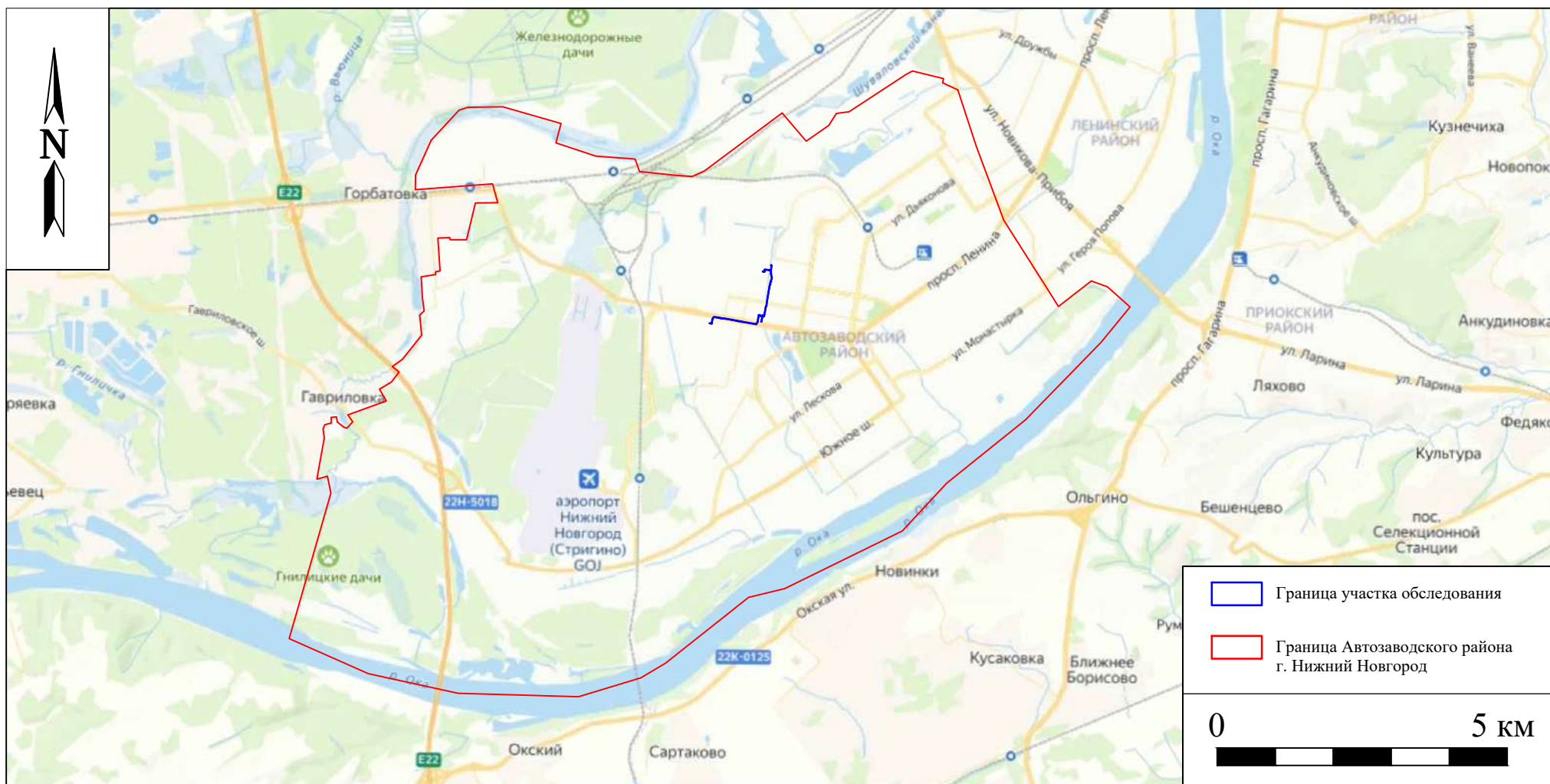


Рис. 2. Археологическая разведка в Автозаводском районе г. Нижний Новгород. 2026г. Расположение участка проведения работ на плане Автозаводского района.

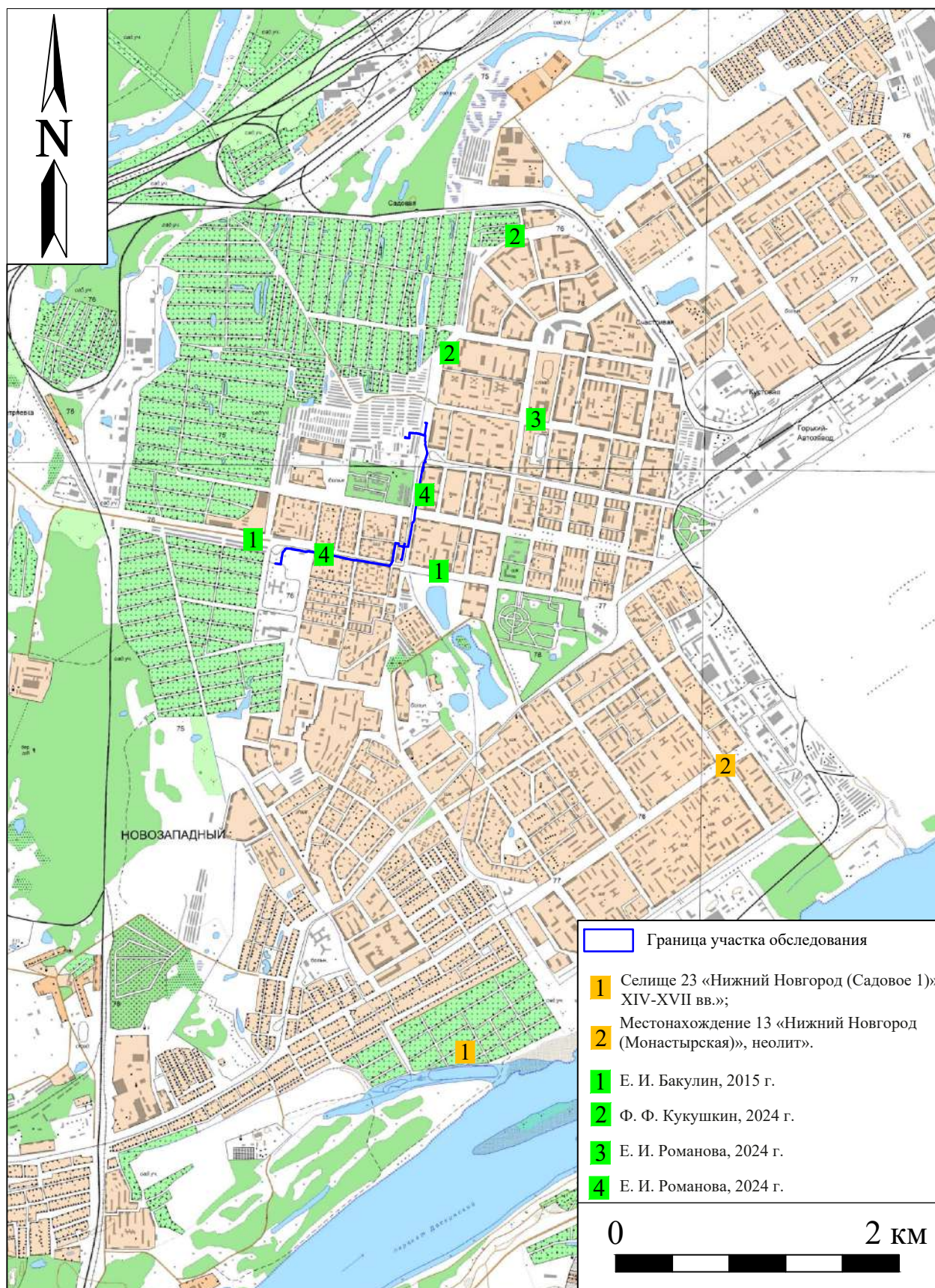


Рис. 3. Археологическая разведка в Автозаводском районе г. Нижний Новгород. 2026г. Участок проведения работ на топооснове 1970-х гг. с обозначением ближайших ОАН, ближайших археологических работ.

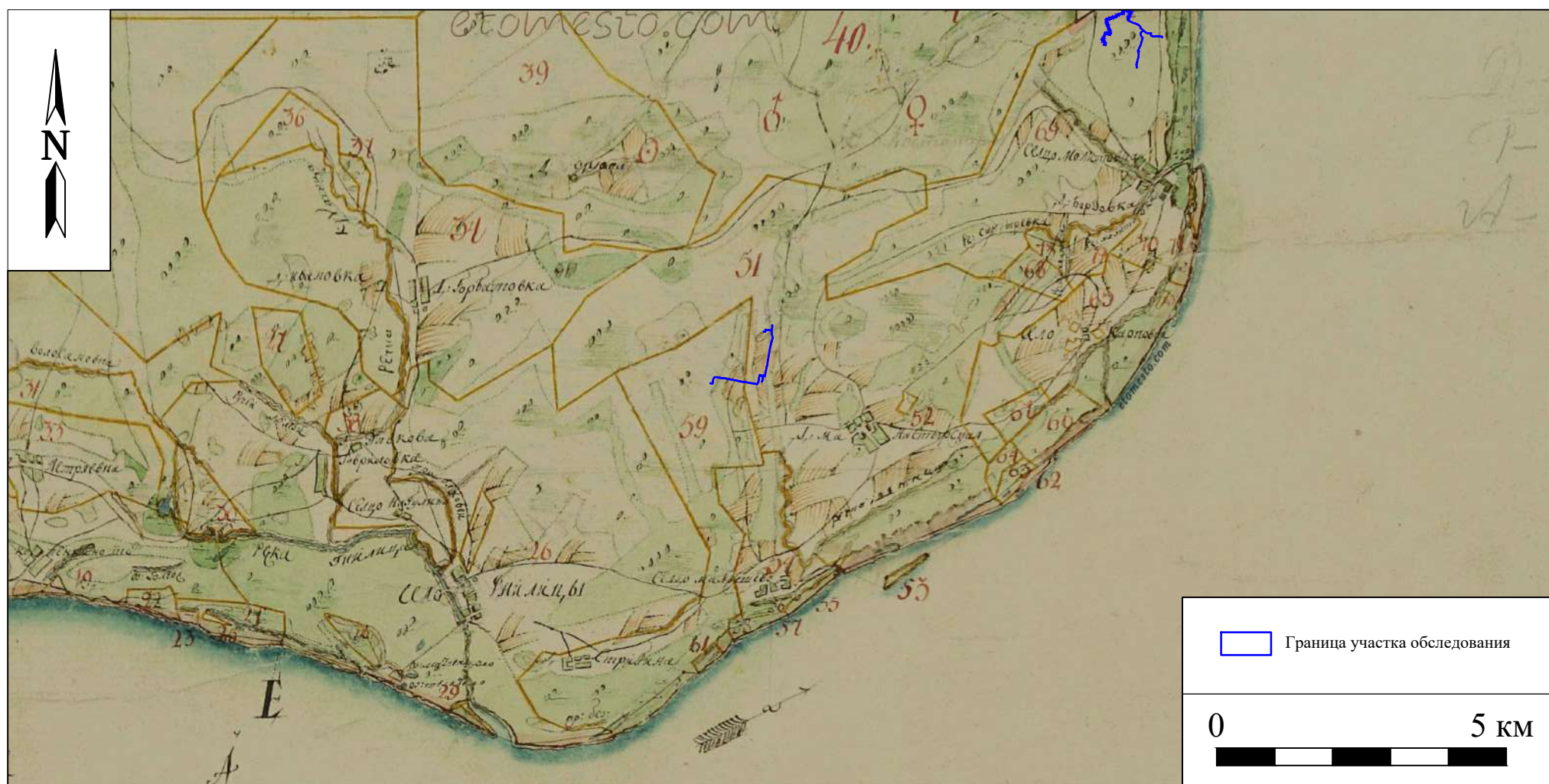


Рис. 4. Археологическая разведка в Автозаводском районе г. Нижний Новгород. 2026г. Участок обследования на плане Генерального межевания Балахнинского уезда 1792 г. ([http://www.etomesto.ru/map-nn\\_balakhna-pgm/](http://www.etomesto.ru/map-nn_balakhna-pgm/) дата обращения: 27.02.2026)

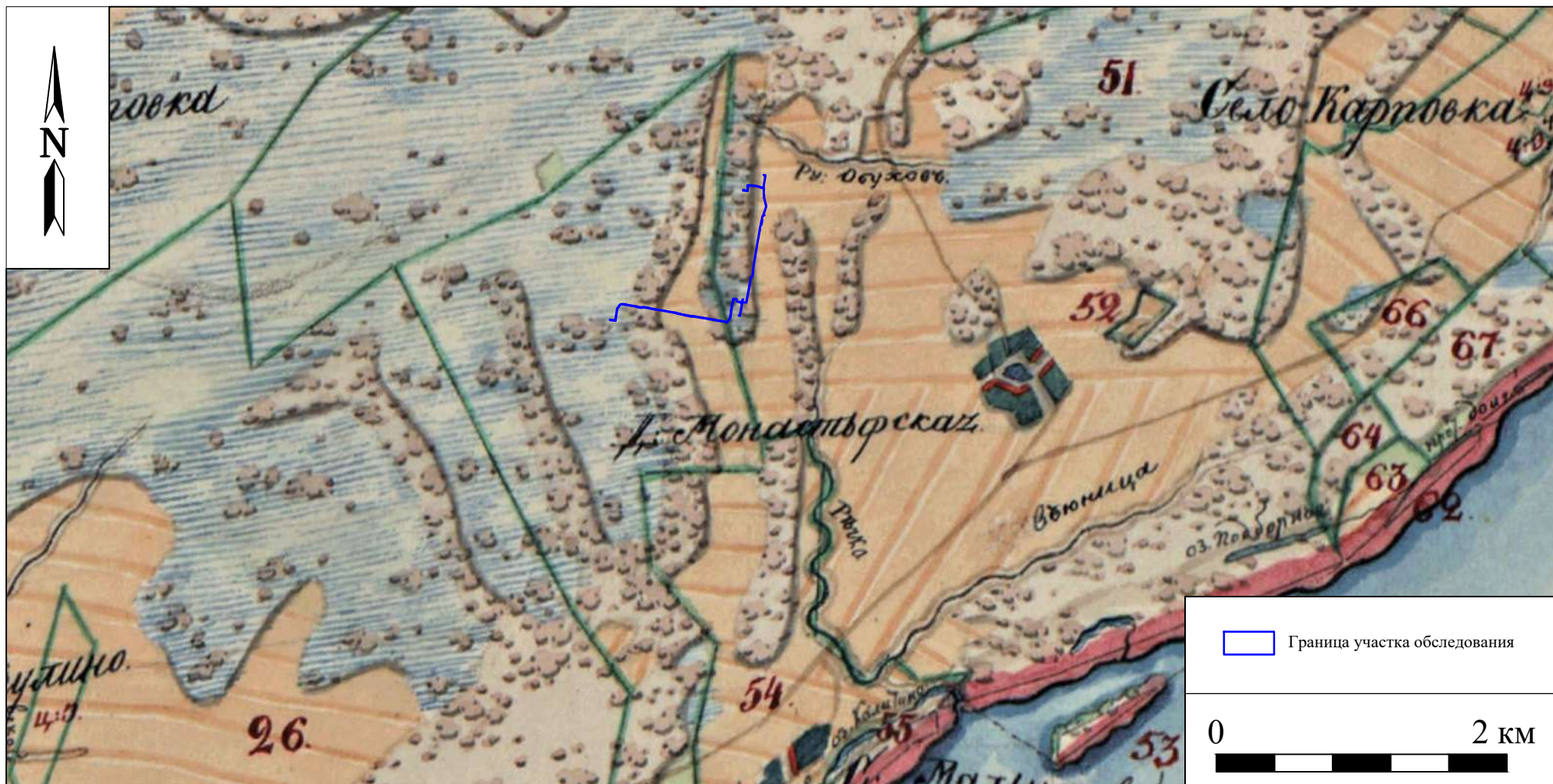


Рис. 5. Археологическая разведка в Автозаводском районе г. Нижний Новгород. 2026г. Участок обследования на плане Генерального межевания Балахнинского уезда 1800 г. ([http://www.etomesto.ru/map-nn\\_pgm-balakhninskogo-uezda](http://www.etomesto.ru/map-nn_pgm-balakhninskogo-uezda) дата обращения: 27.02.2026)

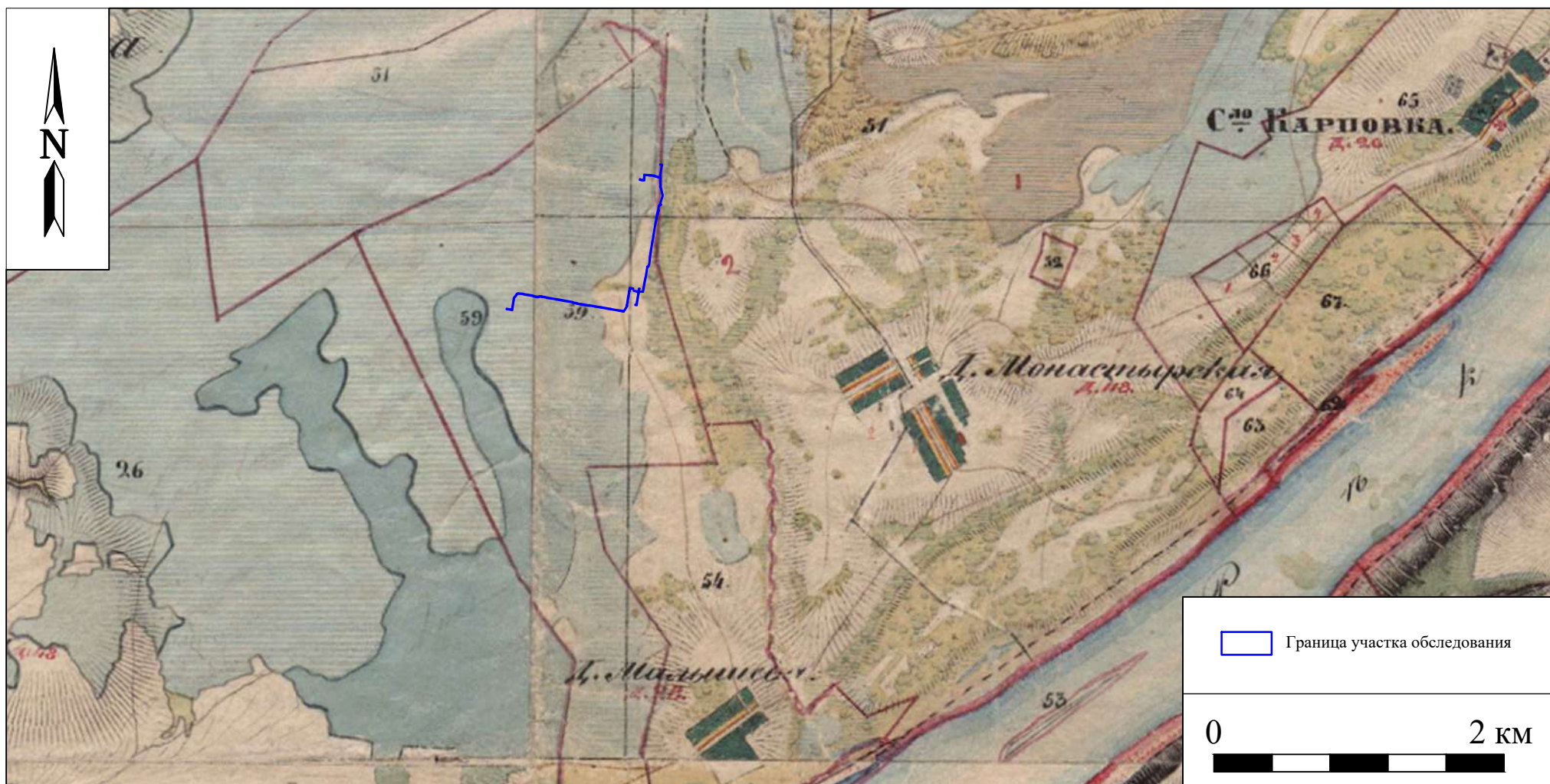


Рис. 6. Археологическая разведка в Автозаводском районе г. Нижний Новгород. 2026г. Участок обследования на карте Менде Нижегородской губернии 1850 г. ([http://www.etomesto.ru/map-nn\\_mende](http://www.etomesto.ru/map-nn_mende) дата обращения: 27.02.2026)

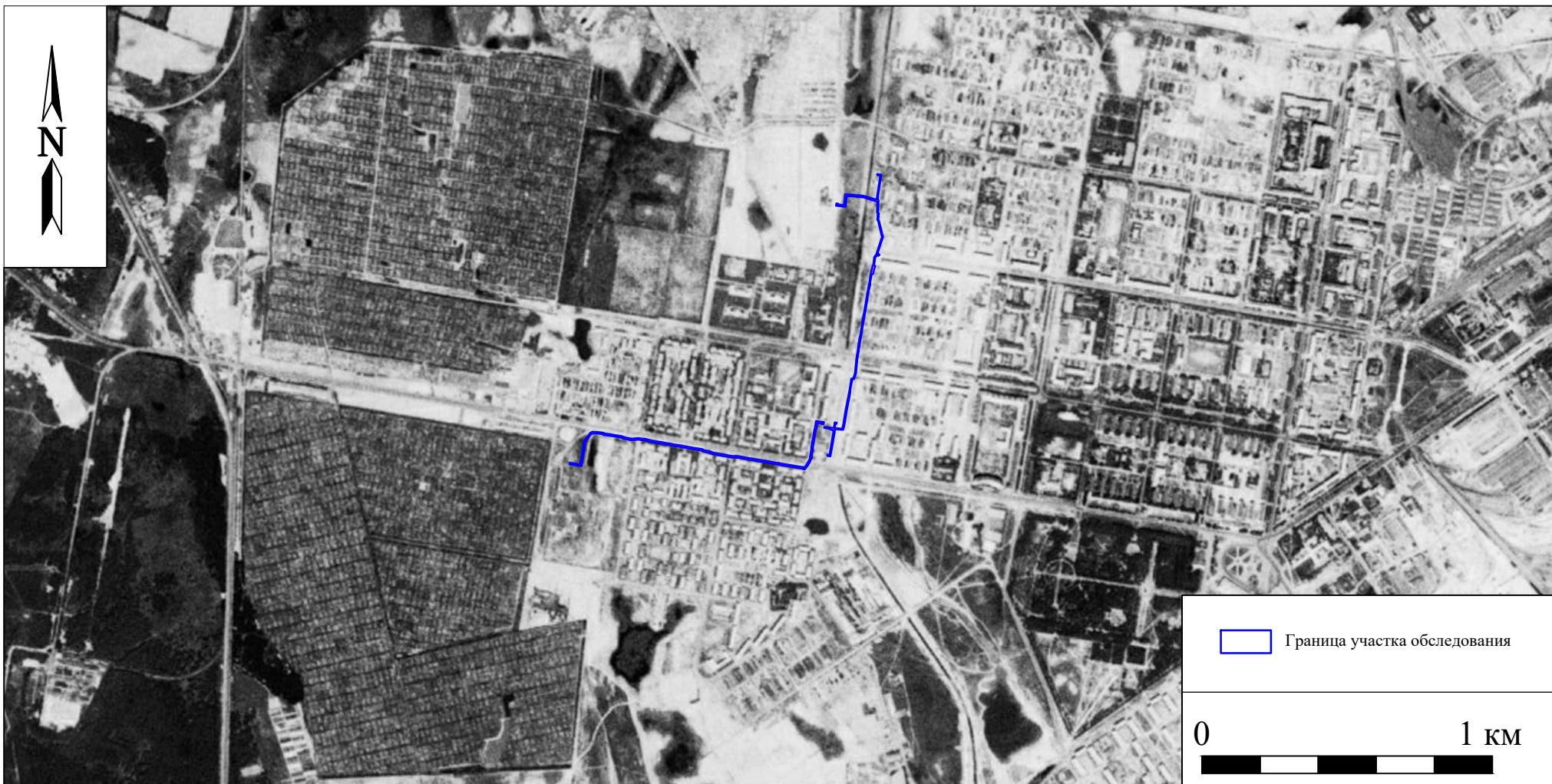


Рис. 7. Археологическая разведка в Автозаводском районе г. Нижний Новгород. 2026г. Участок обследования на аэрофотсъёмке г. Нижний Новгород 1967 г. ([http://www.etomesto.ru/map-nn\\_sputnik-1967](http://www.etomesto.ru/map-nn_sputnik-1967) дата обращения: 27.02.2026)

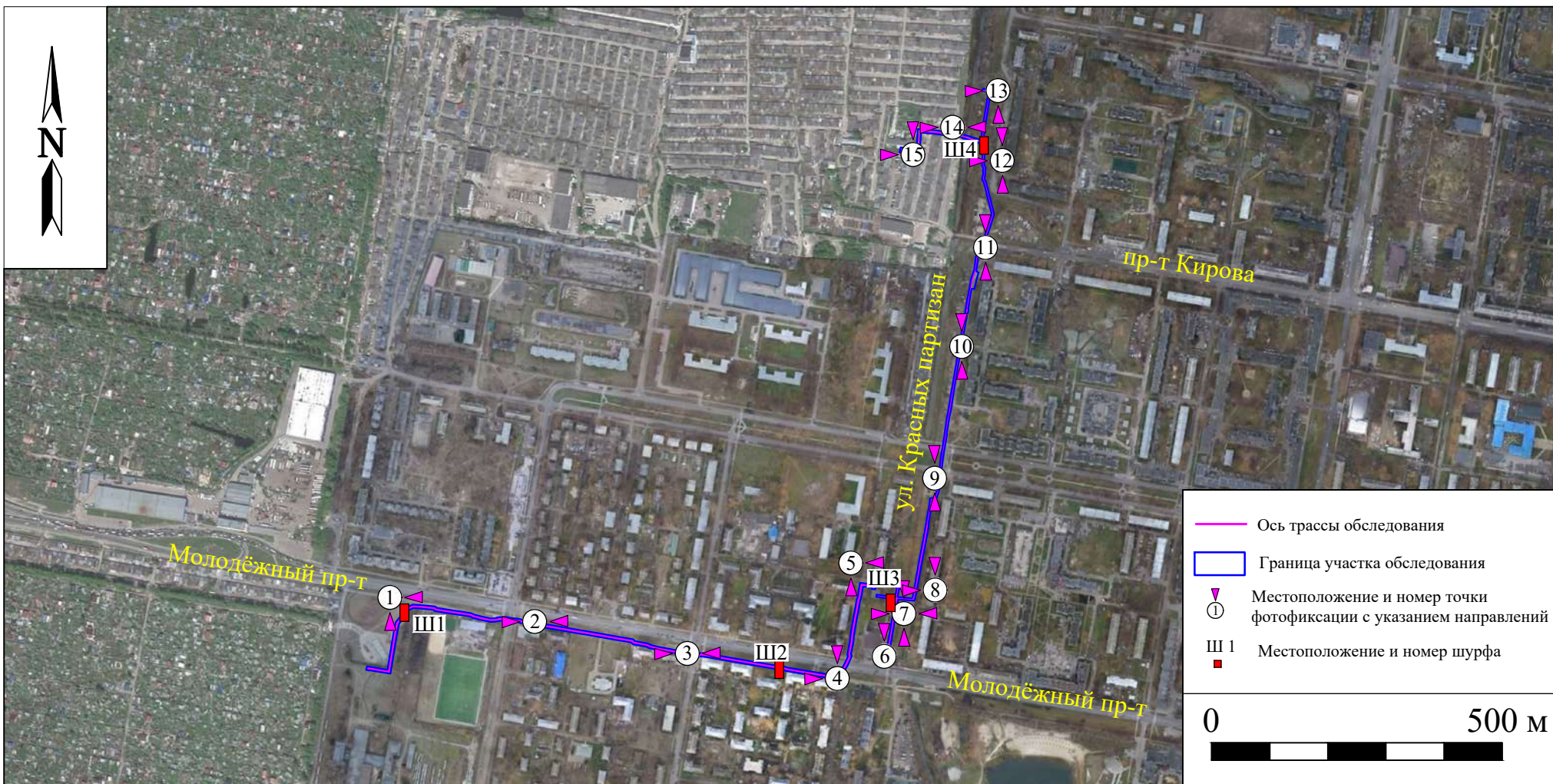


Рис. 8. Археологическая разведка в Автозаводском районе г. Нижний Новгород. 2026г. Участок обследования на спутниковом снимке с обозначением шурфов, точек фотофиксации (дата обращения 27.02.2026)

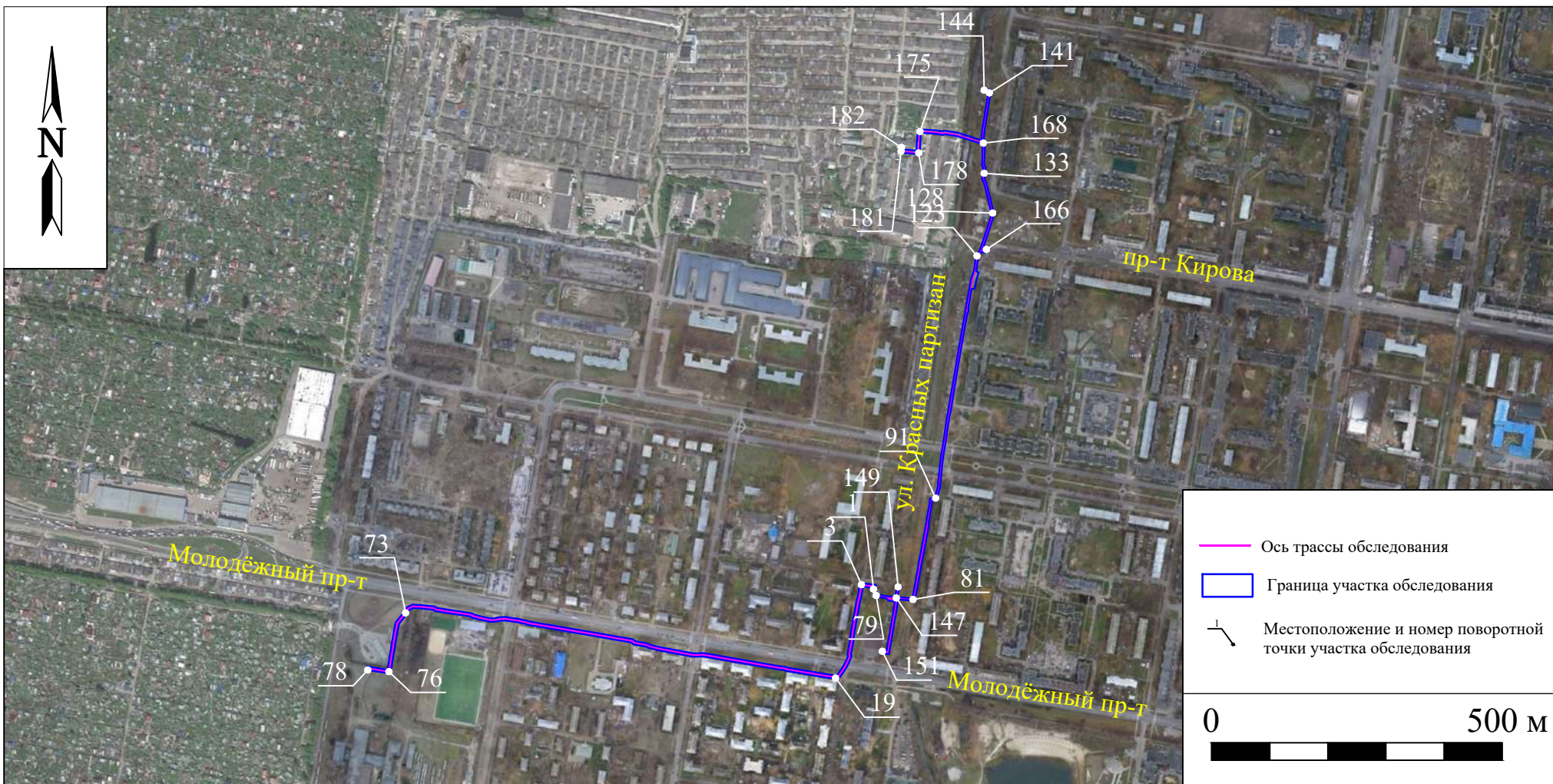


Рис. 9. Археологическая разведка в Автозаводском районе г. Нижний Новгород. 2026г. УСитуационный план участка обследования с поворотными точками (дата обращения 27.02.2026)



Рис. 10. Археологическая разведка в Автозаводском районе г. Нижний Новгород. 2026г. Точка фотофиксации 1. Вид с С.



Рис. 11. Археологическая разведка в Автозаводском районе г. Нижний Новгород. 2026г. Точка фотофиксации 1. Вид с З.



Рис. 12. Археологическая разведка в Автозаводском районе г. Нижний Новгород. 2026г. Точка фотофиксации 2. Вид с З.



Рис. 13. Археологическая разведка в Автозаводском районе г. Нижний Новгород. 2026г. Точка фотофиксации 2. Вид с В.



Рис. 14. Археологическая разведка в Автозаводском районе г. Нижний Новгород. 2026г. Точка фотофиксации 3. Вид с 3.



Рис. 15. Археологическая разведка в Автозаводском районе г. Нижний Новгород. 2026г. Точка фотофиксации 3. Вид с В.



Рис.16. Археологическая разведка в Автозаводском районе г. Нижний Новгород. 2026г. Точка фотофиксации 4. Вид с Ю.



Рис. 17. Археологическая разведка в Автозаводском районе г. Нижний Новгород. 2026г. Точка фотофиксации 4. Вид с В.



Рис. 18. Археологическая разведка в Автозаводском районе г. Нижний Новгород. 2026г. Точка фотофиксации 5. Вид с СЗ.



Рис. 19. Археологическая разведка в Автозаводском районе г. Нижний Новгород. 2026г. Точка фотофиксации 5. Вид с ЮЗ.



Рис. 20. Археологическая разведка в Автозаводском районе г. Нижний Новгород. 2026г. Точка фотофиксации 6. Вид с Ю.



Рис. 21. Археологическая разведка в Автозаводском районе г. Нижний Новгород. 2026г. Точка фотофиксации 7. Вид с Ю.



Рис. 22. Археологическая разведка в Автозаводском районе г. Нижний Новгород. 2026г. Точка фотофиксации 7. Вид с В.



Рис. 23. Археологическая разведка в Автозаводском районе г. Нижний Новгород. 2026г. Точка фотофиксации 7. Вид с С.



Рис. 24. Археологическая разведка в Автозаводском районе г. Нижний Новгород. 2026г. Точка фотофиксации 7. Вид с З.



Рис. 25. Археологическая разведка в Автозаводском районе г. Нижний Новгород. 2026г. Точка фотофиксации 8. Вид с Ю.



Рис. 26. Археологическая разведка в Автозаводском районе г. Нижний Новгород. 2026г. Точка фотофиксации 8. Вид с В.



Рис. 27. Археологическая разведка в Автозаводском районе г. Нижний Новгород. 2026г. Точка фотофиксации 9. Вид с Ю.



Рис. 28. Археологическая разведка в Автозаводском районе г. Нижний Новгород. 2026г. Точка фотофиксации 9. Вид с С.



Рис. 29. Археологическая разведка в Автозаводском районе г. Нижний Новгород. 2026г. Точка фотофиксации 10. Вид с Ю.



Рис. 30. Археологическая разведка в Автозаводском районе г. Нижний Новгород. 2026г. Точка фотофиксации 10. Вид с С.



Рис. 31. Археологическая разведка в Автозаводском районе г. Нижний Новгород. 2026г. Точка фотофиксации 11. Вид с С.



Рис. 32. Археологическая разведка в Автозаводском районе г. Нижний Новгород. 2026г. Точка фотофиксации 11. Вид с Ю.



Рис. 33. Археологическая разведка в Автозаводском районе г. Нижний Новгород. 2026г. Точка фотофиксации 12. Вид с Ю.



Рис. 34. Археологическая разведка в Автозаводском районе г. Нижний Новгород. 2026г. Точка фотофиксации 12. Вид с В.



Рис. 35. Археологическая разведка в Автозаводском районе г. Нижний Новгород. 2026г. Точка фотофиксации 12. Вид с С.



Рис. 36. Археологическая разведка в Автозаводском районе г. Нижний Новгород. 2026г. Точка фотофиксации 13. Вид с С.



Рис. 37. Археологическая разведка в Автозаводском районе г. Нижний Новгород. 2026г. Точка фотофиксации 13. Вид с В.



Рис. 38. Археологическая разведка в Автозаводском районе г. Нижний Новгород. 2026г. Точка фотофиксации 14. Вид с З.



Рис. 39. Археологическая разведка в Автозаводском районе г. Нижний Новгород. 2026г. Точка фотофиксации 14. Вид с В.



Рис. 40. Археологическая разведка в Автозаводском районе г. Нижний Новгород. 2026г. Точка фотофиксации 15. Вид с В.



Рис. 41. Археологическая разведка в Автозаводском районе г. Нижний Новгород. 2026г. Точка фотофиксации 15. Вид с Ю.



Рис. 42. Археологическая разведка в Автозаводском районе г. Нижний Новгород. 2026г. Шурф 1. Общий вид с С до начала работ.



Рис. 43. Археологическая разведка в Автозаводском районе г. Нижний Новгород. 2026г. Шурф 1. Южный борт. Вид с С.



Рис. 44. Археологическая разведка в Автозаводском районе г. Нижний Новгород. 2026г. Шурф 1. Материк с контрольным прокопом. Вид с С.



Рис. 45. Археологическая разведка в Автозаводском районе г. Нижний Новгород. 2026г. Шурф 1. Общий вид с С после окончания работ.



Рис. 46. Археологическая разведка в Автозаводском районе г. Нижний Новгород. 2026г. Шурф 1. Рекультивация. Вид с С.



Рис. 47. Археологическая разведка в Автозаводском районе г. Нижний Новгород. 2026г. Шурф 2. Общий вид с В до начала работ.



Рис. 48. Археологическая разведка в Автозаводском районе г. Нижний Новгород. 2026г. Шурф 2. Западный борт. Вид с В.



Рис. 49. Археологическая разведка в Автозаводском районе г. Нижний Новгород. 2026г. Шурф 2. Материк с контрольным прокопом. Вид с В.



Рис. 50. Археологическая разведка в Автозаводском районе г. Нижний Новгород. 2026г. Шурф 2. Общий вид с В после окончания работ.



Рис. 51. Археологическая разведка в Автозаводском районе г. Нижний Новгород, 2026г. Шурф 2. Рекультивация. Вид с В.



Рис. 52. Археологическая разведка в Автозаводском районе г. Нижний Новгород. 2026г. Шурф 3. Общий вид с Ю до начала работ.



Рис. 53. Археологическая разведка в Автозаводском районе г. Нижний Новгород. 2026г. Шурф 3. Восточный борт. Вид с 3.



Рис. 54. Археологическая разведка в в Автозаводском районе г. Нижний Новгород. 2026г. Шурф 3. Материк с пятном объекта 1. Вид с Ю.



Рис. 55. Археологическая разведка в Автозаводском районе г. Нижний Новгород. 2026г. Шурф 3. Объект 1. Выбран. Вид с Ю.



Рис. 56. Археологическая разведка в Автозаводском районе г. Нижний Новгород, 2026г. Шурф 3. Общий вид с Ю после окончания работ.



Рис. 57. Археологическая разведка в в Автозаводском районе г. Нижний Новгород, 2026г. Шурф 3. Рекультивация. Вид с Ю.



Рис. 58. Археологическая разведка в Автозаводском районе г. Нижний Новгород. 2026г. Шурф 4. Общий вид с Ю до начала работ.



Рис. 59. Археологическая разведка в Автозаводском районе г. Нижний Новгород. 2026г. Шурф 4. Западный борт. Вид с В.



Рис. 60. Археологическая разведка в Автозаводском районе г. Нижний Новгород. 2026г. Шурф 3. Материк с контрольным прокопом и выбранным объектом 1. Вид с З.



Рис. 61. Археологическая разведка в Автозаводском районе г. Нижний Новгород. 2026г. Шурф 4. Объект 1. Пятно. Вид с Ю.



Рис. 62. Археологическая разведка в в Автозаводском районе г. Нижний Новгород. 2026г. Шурф 4. Объект 1. Выбран. Вид с Ю.



Рис. 63. Археологическая разведка в Автозаводском районе г. Нижний Новгород. 2026г. Шурф 4. Общий вид с Ю после окончания работ.



Рис. 64. Археологическая разведка в Автозаводском районе г. Нижний Новгород. 2026г. Шурф 4. Рекультивация. Вид с Ю.



Министерство культуры Российской Федерации

# ОТКРЫТЫЙ ЛИСТ

№ P018-00103-00/04200265

Настоящий открытый лист выдан:

**Чернышевой Елене Евгеньевне**

**паспорт 3606 № 575686**

(серия номер паспорта)

на право проведения археологических полевых работ на земельных участках под объекты «Реконструкция тяговой подстанции № 27 по адресу: ул. Глеба Успенского, д. 18 в г. Нижний Новгород Нижегородской области»; «Реконструкция тяговой подстанции № 24 по адресу: пр-кт Ленина, д. 95А в г. Нижний Новгород Нижегородской области»; «Реконструкция тяговой подстанции № 22 по адресу: ул. Красных Партизан, д. 6А в г. Нижний Новгород Нижегородской области»; «Реконструкция тяговой подстанции № 12 по адресу: пр-кт Ленина, д. 71, к. 2 в г. Нижний Новгород Нижегородской области»; «Реконструкция тяговой подстанции № 8 по адресу: ул. Тираспольская, д. 2 в г. Нижний Новгород Нижегородской области» в г. Нижнем Новгороде; «Земельный участок с кадастровым номером 52:21:0000012:2336, расположенный по адресу: Нижегородская область, г. Дзержинск, Восточный промрайон Оргстекло, с северной стороны участка 6 км + 150 м Автозаводского шоссе, д. 3» в г. Дзержинске Нижегородской области.

(место проведения археологических полевых работ)

На основании открытого листа

**Чернышева Елена Евгеньевна**

(Ф.И.О)

имеет право производить следующие археологические полевые работы: археологические разведки с осуществлением локальных земляных работ на указанной территории в целях выявления объектов археологического наследия, уточнения сведений о них и планирования мероприятий по обеспечению их сохранности.

Передоверие права на проведение археологических полевых работ по данному открытому листу другому лицу запрещается.

Срок действия открытого листа: с 27 января 2026 г. по 10 января 2027 г.

Дата принятия решения о предоставлении открытого листа: 27 января 2026 г.

**Первый заместитель Министра**

(должность)

Дата 27 января 2026 г.

(подпись)

**С.Г.Обрывалин**

(Ф.И.О)

М.П.

046651